

Către:
BURSA DE VALORI BUCUREȘTI S.A.
AUTORITATEA DE SUPRAVEGHERE FINANCIARĂ

RAPORT CURENT 25/2022

Întocmit în conformitate cu Legea nr. 24 /2017 privind emitenții de instrumente financiare și operațiuni de piață, Regulamentul ASF nr. 5/2018 privind emitenții de instrumente financiare și operațiuni de piață și/sau Codul Bursei de Valori București pentru Sistemul Multilateral de Tranzacționare.

Data raportului	07.09.2022
Denumirea societății	NOROFERT S.A.
Sediul social	București, Str. Lt. Av. Șerban Petrescu, Nr. 20, Parter, Camera 1 și 2, sector 1
Telefon	0785 087 780
Email	investitori@norofert.ro
Nr. înreg. la ONRC	J40/4222/2000
Cod unic de înregistrare	12972762
Capital social subscris și vărsat	6.859.152 lei
Număr de acțiuni	17.147.880
Piața de tranzacționare	Acțiuni: SMT AeRO Premium, simbol NRF Obligațiuni: Bonds-SMT, simbol NRF25

Evenimente importante de raportat: Disponibilitate rezultate financiare pentru S1 2022

Conducerea Norofert S.A. (denumită în continuare „Compania”) informează piața despre disponibilitatea rezultatelor financiare pentru S1 2022.

Părțile interesate pot consulta raportul pe website-ul companiei www.norofert.ro la secțiunea Investitori/Rezultate financiare sau pe site-ul Bursei de Valori București, www.bvb.ro, simbol NRF.

Raportul pentru Semestrul 1 este de asemenea anexat acestui raport curent.

PREȘEDINTE CONSILIU ADMINISTRAȚIE

Popescu Vlad Andrei

RAPORT SI 2022

Norofert S.A.
Companie listată la Bursa de Valori București
Simbol: NRF

CUPRINS



Informații emitent

Mesaj de la Președinte

Cifre cheie în S1 2022

Despre Norofert S.A.

Evenimente cheie

Analiza rezultatelor financiare

Situația financiar-contabilă

Elemente de perspectivă

Declarația conducerii

Disclaimer: Cifrele financiare prezentate în partea descriptivă a raportului, exprimate în milioane lei, sunt rotunjite la cel mai apropiat număr întreg și pot conduce la mici diferențe de regularizare.

Situațiile financiare la 30 iunie 2022 prezentate în paginile următoare sunt **neauditare**.

1.

Informații Emitent

[Informații despre acest raport](#)

[Informații despre emitent](#)

[Informații despre valorile mobiliare](#)

[Detalii contact pentru investitori](#)

INFORMAȚII

INFORMAȚII DESPRE ACEST RAPORT

Tipul raportului
Pentru exercițiul financiar
Data publicării raportului

Conform

INFORMAȚII DESPRE EMITENT

Nume
Cod fiscal
Număr înregistrare Registrul Comerțului
Sediu social

INFORMAȚII DESPRE VALORILE MOBILIARE

Capital subscris și vărsat
Piața de tranzacționare a valorilor mobiliare
Număr total acțiuni
Simbol

DETALII CONTACT PENTRU INVESTITORI

Număr de telefon
Email
Website

EMITENT

Raport Semestrial – S1 2022
01.01.2022 – 30.06.2022
07.09.2022
Anexa 14 din Regulamentul ASF nr. 5/2018

Norofert S.A.
12972762
J40/4222/2000
Str. Lt. Av. Șerban Petrescu nr. 20, Parter,
Camera 1 & 2, București

6.859.152 lei
Segmentul SMT-AeRO al BVB
17.147.880 acțiuni
Acțiuni: NRF / Obligațiuni: NRF25

0785 087 780
investitori@norofert.ro
www.norofert.ro

2.

Mesaj de la Președinte

Mesaj de la Președinte



Stimați acționari,

Avem plăcerea de a vă prezenta în paginile următoare raportul pentru primul semestru din 2022 al Norofert SA, atât la nivel individual cât și la nivel consolidat. Așa cum o știm cu toții, în agricultură niciun an nu seamănă cu altul, iar această primă jumătate de an a fost foarte intensă, perioadă în care ne-am lovit de o serie de provocări care ne-au pus modelul de business la încercare. Războiul din Ucraina a bulversat întreg lanțul de aprovizionare din Marea Neagră, făcând transporturile maritime foarte dificile și întârziate. În plus, explozia prețurilor pentru logistică, îngrășăminte și produse de protecția plantelor a dus la o presiune pe costurile de înființare ale culturilor de primăvară.

Însă, din fericire, prețurile ridicate ale grâului și orzului în preajma recoltării au făcut ca aceste culturi să fie profitabile pentru fermieri, aducând o gură de oxigen unui segment din economie zdruncinat de evenimentele din Ucraina. Evident, anul agricol nu este încheiat și rămâne de văzut cum vor arăta ca preț și randament culturile de floarea-soarelui și porumb.

La Norofert, activitatea a cunoscut o creștere semnificativă atât în ceea ce privește numărul de fermieri noi aduși în sistemul ecologic cât și din punct de vedere al volumelor pe care echipa le-a vândut în piață. Ca în fiecare an, gama de produse a confirmat așteptările fermierilor, chiar și în condițiile dificile pe care S1 2022 le-a oferit. Parteneriatul pentru cercetare-dezvoltare pe care l-am demarat cu Facultatea de Biotehnologii din cadrul USAMV, acționează ca un catalizator al proiectelor de inovație pe care le-am început și pe care intenționăm să le dezvoltăm din ce în ce mai mult, inclusiv în laboratorul pe care îl vom instala la facilitatea de producție de la Filipeștii de Pădure începând cu toamna 2022 și pe care îl vom finaliza în Q1 2023.

Ne aflăm în punctul în care am ajuns să creștem odată cu segmentul de piață în care ne desfășurăm activitatea - agricultura ecologică. Evenimentele recente nu au încetinit tendința de creștere a agriculturii bio în România iar fermierii sunt din ce în ce mai atenți ca produsele pe care le aplică pe sol să contribuie la refacerea acestuia, după zeci de ani de intervenție cu produse chimice.

Personal, mă bucur să fiu coleg cu oameni foarte dedicați, care au crescut alături de companie și care depun zi de zi timp și efort pentru un proiect care, la scurt timp după plasamentul privat din vara lui 2019, a avut parte de o creștere accelerată care se dovedește a fi sustenabilă și sănătoasă. Cu toate acestea, complexitatea la care businessul Norofert a ajuns nu ne ferește de erori pe care ni le asumăm și le folosim ca lecții din care învățăm pentru a ne calibra constant strategia și felul în care acționăm.

Evident, nu putem omite Norofert USA LLC., pe care, după un an agricol dificil în România unde am avut nevoie de toate resursele pentru a crește, abia așteptăm să-l vizităm anul acesta pentru a ne cunoaște personal cu fermierii care au folosit produsele Norofert pe loturile acestora demo, să le ascultăm feedback-ul. În plus, pe lângă întâlnirile cu fermierii, managementul Norofert se va deplasa în Ohio și pentru întâlniri programate cu distribuitori. Aș dori să vă reamintesc că proiectul Norofert USA este unul pe termen lung și cu siguranță nu vrem să sărim niciun pas important pentru dezvoltarea filialei din America. Considerăm că am reușit să ținem costurile foarte bine sub control pentru un asemenea proiect, având în vedere că am parcurs câțiva pași importanți, precum omologarea produselor, testările autorizate și testările în câmp la fermieri, cu toate piedicile puse de pandemie.

În ceea ce privește ferma din Zimnicea, cred că este demn de menționat faptul că avem primul M&A care se dovedește a fi de succes iar integrarea în grup s-a desfășurat cu profesionalism. Rezultatele din câmp spun totul iar culturile de primăvară - grâu, orz și rapiță, pe care le-am tratat exclusiv cu produse Norofert, au avut randamente peste medie într-un an dificil. Același lucru îl așteptăm și de la culturile de floarea-soarelui și porumb iar rezultatele de la finalul anului vor arata un Agroprod CEV SRL și mai profitabil.

Nu în ultimul rând, suntem foarte mândri de punerea în funcțiune a liniei de producție de îngrășăminte de sol și vedem deja semnele unei linii de business care va duce Norofert departe în următorii ani. Efortul și investițiile pentru punerea în funcțiune a liniei au fost foarte mari și faptul că din Filipeștii de Pădure pleacă camioane cu îngrășăminte granulate produse de noi este un motiv de mândrie pentru întreaga companie.

Rămânem în continuare fideli politicii noastre de transparență către investitorii noștri și suntem deschiși unui dialog și interacțiuni cât mai active cu aceștia. Urmează să anunțăm detalii despre viitoarea AGA, care va avea loc la Cluj, și despre Ziua Investitorului NRF, care se va desfășura la fabrica din Filipeștii de Pădure, așa că vă invit să fiți cu ochii pe noi pentru a afla toate detaliile.

Vă invit în continuare să citiți mai multe detalii despre performanța înregistrată de Norofert Group în prima jumătate a anului 2022. În caz de întrebări, vă invităm să ne contactați la investitori@norofert.ro.



Președinte Consiliu de Administrație

3.

Cifre cheie S1 2022

Venituri exploatare

Cifra de afaceri

EBITDA

Profit operațional

Profit net

Investiții realizate



Cifre cheie S1 2022 - la nivel de grup -

34,1 mil

VENITURI EXPLOATARE

+102,3%

vs S1 2021

29,9 mil

CIFRA DE AFACERI

+50,5%

vs S1 2021

8,17 mil

EBITDA

+17,8%

vs S1 2021

7,57 mil

PROFIT OPERAȚIONAL

+11,1%

vs S1 2021

5,68 mil

PROFIT NET

+11,6%

vs S1 2021

3,1 mil

INVESTIȚII REALIZATE

+60%

vs S1 2021

4.

Despre Norofert S.A.

Scurt istoric

Structura grup

Linii de business

Consiliu de Administrație

Scurt istoric



2000

Norofert SRL este înființată ca societate specializată în importul și distribuția de îngrășăminte în România. Până în anul 2010, Norofert a fost prima companie care a importat și distribuit îngrășăminte ecologice în România.



2015

După identificarea unei nișe extrem de atractive, cea a agriculturii ecologice, Norofert începe producerea de îngrășăminte organice proprii și vânzarea către fermierii locali.



2018

Norofert introduce linia de produse BioChain, ce oferă agricultorilor un spectru complet de produse care îi ajută să cultive 100% ecologic, de la însămânțare până la recoltare.



2018

Norofert lansează tableta efervescentă, un produs revoluționar brevetat care reduce semnificativ dimensiunea produselor folosite și extinde durata de depozitare.



2019

În iulie 2019, compania strânge 7.125 milioane lei vânzând acțiunile sale în cadrul celui mai rapid plasament privat din istoria BVB care s-a închis în 6 ore. Capitalul ridicat a fost folosit pentru echiparea fabricii și extinderea producției.

2020

Pe 3 martie 2020, acțiunile companiei au debutat pe Bursa de Valori București, pe piața AeRO sub simbolul „NRF”, iar în data de 5 iunie 2020 obligațiunile companiei au debutat pe AeRO sub simbolul „NRF25”.

2022

Compania realizează primul M&A prin achiziționarea unei ferme de 1000ha în Zimnicea, județul Teleorman și finalizează primele două campanii Agricole în cadrul acesteia. Mircea Fulga devine CEO al Norofert SA. Compania pune în funcțiune o nouă linie de îngrășăminte granulate pentru aplicare la sol, desfășoară multiple runde de investiții în fabrică și fermă și primește aprobare din partea acționarilor pentru achiziția facilității de producție.

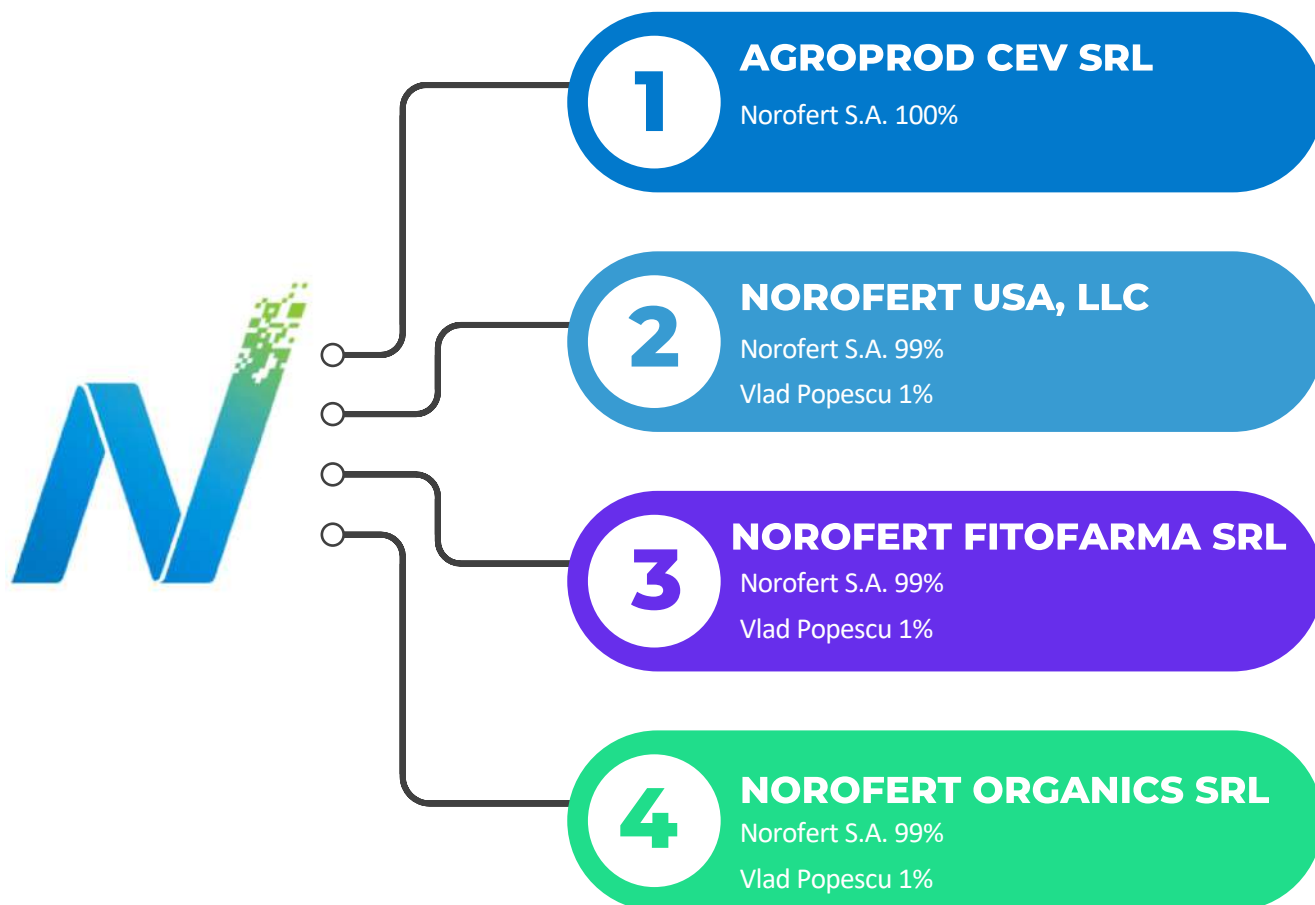


Structura grup

Grupul Norofert este format din 4 entități, Norofert SA fiind compania mamă.

1. **Agroprod CEV SRL** – fermă de 1000 ha bio, achiziționată de Norofert SA în proporție de 100% la finalul anului 2021, fiind integrată în grup începând cu anul 2022.
2. **Norofert USA, LLC** - companie cu răspundere limitată din Ohio, înființată în aprilie 2020 ca parte a strategiei Norofert de extindere în SUA, în care Norofert SA deține 99%, iar Vlad Popescu, Președinte CA, 1%.
3. **Norofert Organics SRL** – societate cu răspundere limitată din România (SRL), în care Norofert SA deține 99%, iar Vlad Popescu, Președinte CA, 1%.
4. **Norofert Fitofarma SRL**. – societate cu răspundere limitată din România (SRL), în care Norofert SA deține 99%, iar Vlad Popescu, Președinte CA, 1%.

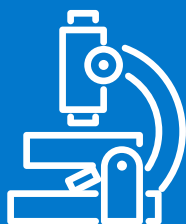
Rezultatele financiare consolidate prezentate în paginile următoare cuprind doar rezultatele Norofert SA și Agroprod CEV SRL.



Linii de business

Norofert activează pe trei linii principale de business: producție de inputuri pentru agricultura ecologică, farming ecologic și trading cu cereale.

Filozofia Norofert este de a fi alături de fermierii parteneri pe toată durata ciclului vegetal, de la furnizarea de inputuri ecologice, la monitorizarea culturilor și până la preluarea cerealelor la recoltă de la fermier pentru a fi exportate către procesatorii finali, cu care sunt încheiate contracte de trading prestabilite.



01

Cercetarea, producția și comercializarea de inputuri ecologice



02

Fermă de 1.000 ha cultivată în regim ecologic



03

Trading de cereale

Cercetarea, producția și comercializarea de inputuri ecologice

Activitatea principală a Norofert o reprezintă dezvoltarea și producerea de rețete proprii de inputuri pentru agricultura ecologică, cât și convențională (din august 2019).

Pe lângă gama de 65 produse diferite, grupate în 3 linii principale, compania proiectează scheme personalizate de pregătire și optimizare a culturilor care permit adaptarea inputurilor organice la specificul nevoilor recoltei în funcție de sol, condiții atmosferice și particularitățile fiecărei culturi în parte.



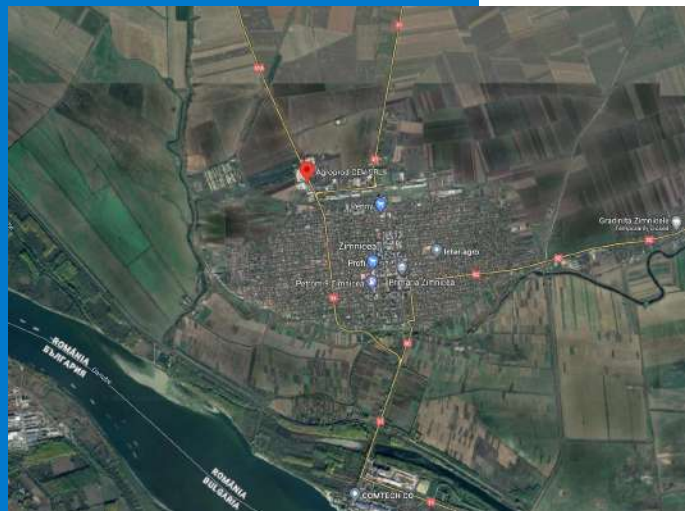
Fermă de 1.000 ha cultivată în regim ecologic

O linie de business nouă pentru Norofert, introdusă în grup în 2022, o reprezintă farmingul ecologic, compania operând o fermă în Zimnicea, județul Teleorman, de 1.000 ha.

Anul 2022 a adus și primele recolte ale fermei Zimnicea pentru Norofert. Astfel, în prima jumătate a anului 2022 Compania a finalizat recoltarea a 105 ha orz de toamnă iar în primele zile ale lunii iulie s-au recoltat aproximativ 400 ha grâu bio. Recoltele obținute, fertilizate și tratate fitosanitar doar cu produse proprii Norofert au avut o evoluție bună, în ciuda unor luni cu precipitații puține și condiții dificile pedoclimatice. Cantitățile recoltate în iunie la orz au rezultat o medie de 6,5 tone/hectar.

Ferma Zimnicea va face subiectul unor investiții importante, începutul cărora este planificat pentru T4 2022. Compania intenționează să monteze un sistem de irigație pentru un număr inițial de 200 ha. De asemenea, este vizată și achiziția unui număr suplimentar de utilaje pentru semănat și fertilizat foliar care vor eficientiza lucrările agricole și vor duce către randamente mai bune pe hectar.

După închiderea perioadei de raportare, începând cu luna septembrie, urmează recoltarea suprafețelor cu floarea-soarelui și porumb, precum și semănatul rapiței, dacă umiditatea din sol va permite.





Trading de cereale

A treia linie de business a Companiei este tradingul cu cereale ecologice și reprezintă, înainte de toate, garanția recuperării creanțelor din piață.



Consiliu de Administrație

Norofert SA este administrată de un Consiliu de Administrație alcătuit din 3 membri desemnați de Adunarea Generală Ordinară a Acționarilor, care servesc un mandat de 4 ani, care se încheie la 29.06.2025:



Președinte

VLAD POPESCU



Membru neexecutiv

ALEX CRISTESCU



Membru neexecutiv

MARIUS ALEXE

Mesaj din partea membrilor CA

Norofert SA este un producător ale cărui operațiuni complexe sunt necesare, pentru că își propune să schimbe în bine industria agriculturii în România. Compania se află într-o perioadă foarte bună pentru această industrie cu o pondere mare în PIB-ul țării, mai ales datorită subvenției europene în agricultură, care îi ajută pe fermieri să capitalizeze și să își eficientizeze producția prin tehnologii de ultimă oră. Compania este bine poziționată și dispune de posibilitatea de a-și crește producția de inputuri ecologice. Acest lucru permite fermierilor să aibă în final opțiunea de a cumpăra produse autohtone, iar valoarea astfel adăugată să fie folosită pentru creșterea avantajului comparat în agricultură și nu ca aceasta să plece pe importuri.

Mulțumim acționarilor Norofert pentru că sunt alături de noi în misiunea de a crește segmentul de agricultură ecologică din România și considerăm un privilegiu faptul că suntem listați la Bursa de Valori București.

5.

Evenimente cheie

În S1 2022

După închiderea perioadei de raportare

Evenimente cheie în SI 2022



Numire Director Operațiuni

În data de 27 ianuarie 2022, Compañia a informat piața cu privire la numirea domnului Mircea Fulga în funcția de Director Operațiuni (COO) al Compañiei.

Domnul Fulga s-a alăturat echipei Norofert în februarie 2020 în calitate de Director Cercetare și Dezvoltare - Divizia Bio și a coordonat dezvoltarea liniei de business de inputuri organice, printr-un program eficient de conversie a fermierilor de la agricultura convențională la cea ecologică, un vector important de creștere pentru Compañie.

Încheierea unui contract exclusiv de distribuție

În data de 15 februarie 2022, Compañia a informat piața cu privire la încheierea unui acord de distribuție exclusivă cu o compañie („Distribuitorul”), cu sediul în Republica Moldova.

Conform contractului, Distribuitorul are exclusivitate pentru distribuirea produselor Norofert pe teritoriul Republicii Moldova, pentru o perioadă de 4 ani, începând cu data de 11.02.2022.



Încheiere parteneriat de distribuție cu Rodnic

În data de 6 mai 2022, Compañia a încheiat un parteneriat cu Rodnic, producător de pui de o zi, ce presupune distribuția în rețeaua Rodnic de fitofarmacii a gamei organice Norofert Fito ce cuprinde îngrășăminte și produse fitosanitare pentru grădinărit și fermieri mici, linie de produse a Compañiei ce se adresează publicului larg.

Astfel, prin acest parteneriat, Compañia și-a lărgit aria de distribuție a produselor din gama Fito, recomandate a fi folosite pe tot parcursul ciclului vegetal al plantelor, pentru a asigura sănătatea completă a acestora.



Lansare program de burse private pentru studii doctorale în cadrul USAMV

În data de 10 mai 2022, Compania a anunțat lansarea unui program de burse private pentru studii doctorale în cadrul Facultății de Biotehnologii a Universității de Științe Agronomice și Medicină Veterinară din București, componentă a parteneriatului strategic de pionierat în cercetare științifică încheiat cu USAMV în 2020. Programul de burse are o durată de 18 luni și se adresează unui număr de trei studenți doctoranzi ai Facultății de Biotehnologii, implicați în efectuarea de cercetări în domeniul utilizării microorganismelor pentru aplicații în agricultură și mediu.

Adunările Generale Extraordnare și Ordinare ale Acționarilor

În data de 16 mai 2022, au avut loc Adunările Generale Ordinare și Extraordnare ale Acționarilor Norofert SA. Cele mai importante aspecte votate de către acționari au fost achiziționarea facilității de producție de la Filipeștii de Pădure, contractarea de către Companie a unor împrumuturi (linii de credit, factoring, capital de lucru, leasing, finanțări operaționale etc.), aprobarea bugetului de venituri și cheltuieli pentru 2022. Textul complet al hotărârilor poate fi consultat [AICI](#).



Publicare Raport Non-Financiar de Sustenabilitate - Impact Mediu și ESG 2021

În data de 7 iunie 2022, Compania a publicat primul Raport Non-Financiar de Sustenabilitate - Impact Mediu și ESG pentru anul 2021. Raportul este compus din două părți: prima documentează impactul pozitiv asupra mediului, generat de modelul de business al Companiei, iar cea de-a doua vizează raportul cu ratingul de mediu, social și guvernanta corporativă (ESG). Compania a fost încadrată în industria chimică, sub-industria agrochimică, unde, pentru primul an de rating ESG, a primit **scorul 35,8**, fiind astfel clasată pe locul 17 din 56 de companii la nivel internațional. Raportul integral poate fi accesat [AICI](#).

După închiderea perioadei



Numire Director General (CEO)

În data de 19 iulie 2022, Mircea Fulga a fost numit în funcția de Director General (CEO) al Companiei. Decizia Consiliului de Administrație de a-l numi pe Mircea Fulga CEO, a venit ca urmare a performanței acestuia în rolul de Director de Operațiuni (COO), perioadă de 5 luni în care Compania a cunoscut o creștere semnificativă pe principala linie de business, producția și vânzarea de inputuri ecologice, precum și o îmbunătățire a proceselor și procedurilor interne, dezvoltarea departamentului comercial prin extinderea echipei de vânzări și mărirea bazei de clienți.

Înființare departament intern de Relații cu Investitorii

În data de 20 iulie, Compania a decis înființarea unui departament intern de Relații cu Investitorii, pentru o mai bună comunicare și o relație mai apropiată cu aceștia. În acest sens, conducerea a cooptat-o pe Andreea Tănase, cu o experiență pe piața de capital de 8 ani. De asemenea, Compania a anunțat consolidarea departamentelor financiar-contabil și comercial, pentru a răspunde noilor complexități aduse de cele două noi linii de business - farming ecologic și producția de îngrășăminte solide, alături de creșterea organică a core business-ului.



Punerea în funcțiune a unei linii de producție de mare capacitate pentru îngrășăminte de sol

În data de 21 iulie 2022, Compania a informat piața cu privire la punerea în funcțiune a unei linii de producție de mare capacitate pentru îngrășăminte de sol în cadrul facilității de producție de la Filipeștii de Pădure. Punerea în funcțiune a noii linii a venit ca urmare a creșterii vânzărilor în timpul campaniilor agricole din ultimii ani și a măririi cotei de piață pentru Companie, atât în nișa de agricultură ecologică, cât și în agricultura convențională. În urma acestei investiții, Compania devine cel mai mare producător de îngrășăminte de sol ecologice din România și deține un avantaj competitiv unic față de toți ceilalți jucători prezenți în România.

6.

Analiză rezultate financiare în S1 2022

Activitatea de vânzări

Linia de îngrășăminte de sol

Performanța financiară

Poziția financiară

Tabel maturitate creanțe Norofert SA

Tranzacții intra-grup

Activitatea de vânzări

Ciclul agricol românesc este împărțit în două sezoane principale, fiecare având o influență diferită asupra performanței financiare a companiei:

- **Campania de primăvară** – se desfășoară în perioada februarie-mai, cu activitate maximă în lunile martie și aprilie; este sezonul pentru semănarea de floarea-soarelui, porumb, mazăre și soia și aplicarea de tratamente pentru grâu, orz și rapiță însămânțate în toamnă, care au ieșit din iarnă (adică, au crescut și au supraviețuit sezonului de iarnă). Recoltarea acestor culturi are loc în același an, în lunile septembrie și octombrie iar plățile de la fermieri sunt încasate în perioada octombrie-noiembrie.
- **Campania de toamnă** – se desfășoară între lunile august și octombrie, cu activitate maximă de la mijlocul lunii septembrie până la sfârșitul lunii octombrie; este perioada pentru semănatul de grâu, orz și rapiță. Recoltarea acestor culturi are loc în anul următor, în luna iulie și, în general, plățile de la fermieri sunt încasate între august și septembrie.

Creșterea vânzărilor de produse Norofert din gama Organics s-a datorat conversiei către agricultură ecologică, pe care Norofert a sprijinit-o în totalitate, a unui număr mare de fermieri. Astfel, ne asigurăm că avem creșteri accelerate de la un sezon la altul iar baza de clienți se mărește constant. Pentru S1 2022, ne bucurăm să observăm din ce în ce mai mulți fermieri care adoptă soluțiile ecologice de fertilizare și bioprotecție oferite de Norofert în urmă testărilor pe care le-au făcut în sezoanele precedente. S1 2022 reprezintă istoric cea mai bună perioadă din punct de vedere al cantităților de fertilizanti și bioprotecție vândute din istoria Norofert.

Vânzările pentru **Gama Hobby** atât pentru producția sub brand propriu Norofert cât și pentru partenerii noștri, SemPlus, Dr. Soil, Rodnic și Agrocism a cunoscut o creștere accelerată în S1 2022, marcând cea mai bună perioadă de până acum din punct de vedere a cantităților comercializate. Tendința pentru S2 este de asemenea de creștere.

Condițiile din primele 6 luni ale lui 2022 au fost dificile pentru agribusiness: pe lângă un regim de precipitații nesatisfăcător în unele zone ale țării (în special Moldova și zona Sud), războiul din Ucraina a bulversat complet lanțul logistic care începe cu aprovizionarea îngrășămintelor, cu prețuri în creștere chiar și înainte de momentul 24 februarie, până la transportul de cereale care a avut blocaje sau perioade foarte lungi de așteptare în Port Constanța dar și în principalele zone de descărcare.

Tradingul de cereale nu are deloc o pondere semnificativă în primul semestru al anului deoarece, în afară de orz, nicio recoltă nu apucă să fie vândută până la 30.06. Tradingul capătă o pondere demnă de luat în considerare începând abia cu T3 al anului.

Prețurile ridicate la cereale au adus o gură de oxigen fermierilor care au avut investiții mai mari ca în anii precedent pentru înființarea culturilor. Concluzia este că în ciuda adversităților și așteptărilor foarte scăzute, cantitățile totale recoltate în România au fost ușor sub nivelul anului trecut, într-o piață cu prețuri ale cerealelor mult peste nivelul lui 2021.

Linia de îngrășăminte de sol

Punerea în funcțiune a noii linii a venit ca urmare a **creșterii vânzărilor în timpul campaniilor agricole din ultimii ani** și a măririi cotei de piață pentru Companie, atât în nișa de agricultură ecologică, cât și în agricultura convențională.

Până la momentul instalării acestei linii, Norofert avea un portofoliu limitat de îngrășăminte de sol, care nu a putut atinge potențialul maxim, din cauza lipsei unei linii de producție de mare capacitate. Însă, prin achiziționarea și instalarea acestei noi linii, **Compania poate acoperi cererea din ce în ce mai ridicată.**

Îngrășămintele de sol îndeplinesc un rol fundamental în agricultură, fiind baza oricărei culturi. Acestea se aplică la începutul fiecărui nou ciclu agricol pentru a asigura dezvoltarea normală și sănătoasă a plantelor. Se estimează că **vânzările de îngrășăminte granulate de sol vor crește cu 20-25% în fiecare an**, ca urmare a cererii ridicate pentru această categorie de produse.

În urma acestei investiții, **Norofert devine cel mai mare producător de îngrășăminte de sol ecologice din România.** Prin această linie proprie de producție a îngrășămintelor de sol organice, Norofert deține un avantaj competitiv unic față de toți ceilalți jucători prezenți în România.

La momentul redactării acestui raport, linia de producție este pusă în funcțiune, trecând de perioada de calibrare și testare. Din luna august **producția pe această linie a intrat în linie dreapta.**



Performanța financiară

Consolidată Norofert SA și Agroprod CEV SRL

Indicatori ai contului de profit și pierdere (RON)	30/06/2021	30/06/2022	Evoluție
	Rez. individuale	Rez. consolidate	(%) yoy
Venituri din exploatare, din care:	16,878,056	34,151,803	102,34%
Cifra de afaceri	19,867,258	29,904,576	50,52%
Variația stocurilor	-3,330,444	2,916,236	187,56%
Alte venituri din exploatare	341,242	1,330,991	290,04%
Cheltuieli de exploatare, din care:	10,057,148	26,574,063	164,23%
Cheltuieli cu materialele	4,485,097	15,767,740	251,56%
Cheltuieli cu personalul	2,024,838	2,329,857	15,06%
Cheltuieli de amortizare și ajustări de valoare	650,636	624,622	-4,00%
Alte cheltuieli de exploatare	2,896,577	7,851,844	171,07%
Rezultat operațional	6,820,908	7,577,740	11,10%
Venituri financiare	558	55,216	9795,34%
Cheltuieli financiare	589,538	1,109,829	88,25%
Rezultate financiare	-588,980	-1,054,613	79,06%
Venituri totale	16,878,614	34,207,019	102,66%
Cheltuieli totale	10,646,686	27,683,892	160,02%
Rezultatul brut	6,231,928	6,523,127	4,67%
Impozitul pe profit/alte impozite	1,142,750	841,475	-26,36%
Rezultat net	5,089,178	5,681,652	11,64%

Veniturile din exploatare ale Grupului au crescut cu 102% în S1 2022 până la 34,1 milioane lei iar **cifra de afaceri** a crescut cu 50%, până la 29,9 milioane de lei față de 19,8 milioane lei, valoare înregistrată în perioada similară a anului trecut.

Profitul net consolidat a înregistrat valoarea de 5,6 milioane lei, o creștere de doar 11,6% față de S1 2021, datorită investițiilor realizate de grup în primul semestru din 2022 în achiziționarea unei ferme de 1000 ha, în utilaje, în achiziționarea și montarea unei linii de mare capacitate de producție de îngrășăminte de sol și în îmbunătățirea liniei existente de îngrășăminte lichide.

Variația stocurilor este pozitivă, indicând un stoc de mărfuri mai mare la finalul perioadei de raportare față de începutul acesteia. În contextul actual, în care materiile prime sunt dificil de transportat și adesea timpii de așteptare sunt foarte mari, Norofert a ales să se aprovizioneze cu materie primă în cantități mai mari și să producă mărfuri finite în cantități mai mari, pentru a întâmpina eventualele blocaje ce pot apărea până la finalul acestui an.

Cheltuielile cu materialele au crescut cu 251%, deoarece cererea de produse proprii Norofert a crescut accelerat în primele 6 luni din 2022. De asemenea, s-a observat o creștere între 5% și 10% a prețurilor tuturor materiilor prime.

Alte cheltuieli de exploatare reprezintă, în linii generale:

- **Cheltuieli cu servicii executate de terți** – 3,34 milioane lei – reprezintă cheltuieli cu punerea în funcțiune a liniei de fabricație îngrășăminte de sol din Filipeștii de Pădure, prestări servicii, diverse;
- **Cheltuieli cu transportul** – 2,88 milioane lei – o creștere, din cauza creșterii costurilor cu carburanții;
- **Cheltuieli cu chiriile** – 0,57 milioane lei – cheltuieli cu chiria fabricii, a depozitului de materii prime și marfuri și a sediului din București;
- **Cheltuieli cu reclama, publicitate și protocol** – 0,29 milioane lei;
- **Cheltuieli cu prime de asigurare** – 0,13 milioane lei;
- **Cheltuieli cu energie și apa** – 0,09 milioane lei;
- **Reparații utilaje și auto** – 0,08 milioane lei;
- **Telecomunicații** – 0,084 milioane lei.

Cheltuielile financiare - au crescut cu 88% din cauza costurilor cu dobânzile bancare aferente creditelor noi contractate, printre care și creditul de achiziție a fermei Zimnicea și finanțărilor de tip Factoring și Scontare BO.

Rezultatul net – valoarea consolidată a rezultatului net este mai mare cu 11,64% față de S1 2021 datorită rezultatului net pozitiv înregistrat de Agroprod Cev SRL.

Rezultatul net individual al Norofert SA este mai mic cu 9% față de S1 2021, un rezultat foarte bun având în vedere investițiile care s-au făcut în primele șase luni ale anului 2022, ele fiind încă în desfășurare și în următoarele trimestre ale acestui an, conform BVC-ului publicat.

Pozitia cash a companiei a crescut cu 164%, grație produselor tip Factoring și Scontare BO, care au folosit creanțele companiei pentru finanțarea activității curente, îmbunătățind semnificativ fluxul de numerar în comparație cu anii precedenți. Datorită îmbunătățirii **poziției cash**, Norofert a avut capacitatea la S1 2022 de a asigura din fonduri proprii montajul și punerea în funcțiune a liniei de producție, aproximativ 1,8 milioane lei și plata, conform contractului cesiune părți sociale, pentru intrarea în acționariatul Agroprod CEV SRL, de 1,97 milioane lei.

Astfel, Grupul a încheiat primul semestru din 2022 cu un **rezultat brut** de 6,52 milioane de lei. **Rezultatul net** al Grupului a fost de **5,68 milioane de lei**, o creștere de 11,64% față de perioada similară a anului trecut.

Performanța individuală - Norofert SA

Indicatori ai contului de profit și pierdere (RON)	30/06/2021	30/06/2022	Evoluție (%) yoy
Venituri din exploatare, din care:	16,878,056	32,142,248	90%
Cifra de afaceri	19,867,258	29,120,376	47%
Variația stocurilor	-3,330,444	2,001,212	160%
Alte venituri din exploatare	341,242	1,020,660	199%
Cheltuieli de exploatare, din care:	10,057,148	25,629,854	155%
Cheltuieli cu materialele	4,485,097	15,114,204	237%
Cheltuieli cu personalul	2,024,838	2,285,737	13%
Cheltuieli de amortizare și ajustări de valoare	650,636	546,125	-16%
Alte cheltuieli de exploatare	2,896,577	7,683,788	165%
Rezultat operațional	6,820,908	6,512,394	-5%
Venituri financiare	558	55,216	9795%
Cheltuieli financiare	589,538	1,099,134	86%
Rezultate financiare	-588,980	-1,043,918	77%
Venituri totale	16,878,614	32,197,464	91%
Cheltuieli totale	10,646,686	26,728,988	151%
Rezultatul brut	6,231,928	5,468,476	-12%
Impozitul pe profit/alte impozite	1,142,750	829,938	-27%
Rezultat net	5,089,178	4,638,538	-9%

INFORMAȚII CHEIE:

Cifra de afaceri la nivel individual a Norofert SA a crescut cu 47% față de S1 2021, până la 29,1 milioane de lei.

Cheltuielile cu materiile prime au crescut cu 237%, deoarece cererea de produse proprii Norofert a crescut accelerat în primele 6 luni din 2022. De asemenea, s-a observat o creștere între 5% și 10% a prețurilor tuturor materiilor prime.

Profitul net al Norofert SA pentru perioada raportată a fost de 4,63 milioane lei, o scădere de doar -9% față de perioada similară a anului trecut, datorită multiplelor runde de investiții pe care compania le-a realizat în perioada raportată. În ciuda perioadei de pandemie și a crizei logistice compania a investit în modernizarea facilității de producție și a fermei de 1000 ha din Zimnicea.

Performanța individuală – Agroprod CEV SRL

Indicatori ai contului de profit și pierdere (RON)	30/06/2021	30/06/2022	Evoluție (%) yoy
Venituri din exploatare, din care:	-777,529	2,009,555	358%
Cifra de afaceri	0.00	784,200	100%
Variația stocurilor	-810,192	915,024	213%
Alte venituri din exploatare	32,663	310,331	850%
Cheltuieli de exploatare, din care:	1,418,834	944,209	-33%
Cheltuieli cu materialele	954,452	653,536	-32%
Cheltuieli cu personalul	45,014	44,120	-2%
Cheltuieli de amortizare și ajustări de valoare	327,487	78,497	-76%
Alte cheltuieli de exploatare	91,881	168,056	83%
Rezultat operațional	-2,196,363	1,065,346	149%
Venituri financiare	78,952	0	-100%
Cheltuieli financiare	0	10,695	100%
Rezultate financiare	78,952	-10,695	-114%
Venituri totale	-698,577	2,009,555	388%
Cheltuieli totale	1,418,834	954,904	-33%
Rezultatul brut	-2,117,411	1,054,651	150%
Impozitul pe profit/alte impozite	1,143	11,537	909%
Rezultat net	-2,118,554	1,043,114	149%

Agroprod CEV SRL este prima companie achiziționată și integrată în business-ul Norofert. Cifrele prezentate mai sus demonstrează integrarea cu succes a acestei companii în Grup iar diferențele dintre 2021 și 2022 sunt grăitoare. Urmărim reducerea costurilor de operare prin eficientizarea lucrărilor agricole, utilizarea tehnologiei de scanare și supraveghere a utilajelor. De reținut că întreg rezultatul Fermei Zimnicea se reflectă și în situația financiară individuală a Norofert SA, deoarece hectarele exploatare sunt împărțite după cum urmează:

Norofert SA – 340 hectare

Agroprod CEV SRL – 658 hectare

Astfel, în S1 2022, primul semestru de când compania Agroprod CEV SRL se află în proporție de 100% în grupul Norofert, **veniturile din exploatare au crescut cu 358%** în S1 2022 până la 2 milioane de lei față de o pierdere de -777 mii de lei în S1 2021, iar **cifra de afaceri a crescut 100%** atingând suma de 784 mii lei de la 0 lei în S1 2021.

Variația stocurilor – Agroprod CEV SRL a încheiat perioada de raportare S1 2022 cu o variație pozitivă a stocului, rezultată din recolta de orz încheiată în iunie și debutul recoltării la grâu, continuat și după limita perioadei de raportare.

Poziția financiară consolidată

Bilanț (RON)	30/06/2021	30/06/2022	Evoluție
	Rezultate individuale	Rezultate consolidate	(%) yoy
Active imobilizate	3,363,833	11,573,341	244,05%
Active curente, din care:	41,310,557	66,470,521	60,90%
Stocuri	7,472,890	12,932,747	73,06%
Creanțe	32,563,666	50,068,073	53,75%
Numerar și echivalente de numerar	1,274,001	3,469,701	172,35%
Cheltuieli preplătite	30,038	197,051	556,01%
Active totale	44,704,428	78,240,913	75,02%
Datorii curente	14,714,029	29,255,280	98,83%
Datorii pe termen lung	11,692,637	22,004,824	88,19%
Venituri în avans	59,578	138,425	132,34%
Total datorii	26,466,244	51,398,529	94,20%
Capitaluri proprii	18,238,184	26,842,384	47,18%
Total capitaluri proprii și datorii	44,704,428	78,240,913	75,02%

Activele imobilizate au crescut cu 244% până la 11,5 milioane lei, ca urmare a achizițiilor de utilaje în facilitatea de producție din Filipeștii de Pădure și a clădirilor și utilajelor din Ferma Zimnicea.

Creanțele au crescut cu 53,7% datorită creșterii vânzărilor din toate segmentele de business. La S1, creanțele din Campaniile Toamnă 2021 și Primăvară 2022 nu s-au aflat în scadență, așadar reiterăm faptul că întotdeauna S1 va fi perioada cu cele mai multe creanțe și cele mai mici încasări. Așa cum s-a menționat anterior, **poziția cash și îmbunătățirea cash-flow-ului** s-a datorat utilizării creanțelor în produse de tip Factoring și Scontare BO cu diverse bănci.

Datoriile totale au crescut cu 94,2% ca urmare a contractării creditului pentru achiziția fermei Zimnicea (3,68 milioane lei) și a contractării de produse bancare de tip Factoring și Scontare BO, în valoare de aproximativ 6,8 milioane lei, doar în S1 2022, care reprezintă datorii sub 365 zile, ele fiind reînnoite anual. Aceste produse de Factoring și Scontari au putut să fie accesate la bănci ulterior dezvoltării companiei iar aceasta transformă în cash anumite creanțe cu un cost bancar pentru a putea finanța și mai multă materie primă pentru a asigura creșterea pe viitor.

Datoriile către furnizorii tradiționali (îngrășăminte, semințe, diverse inputuri care nu se produc in-house) în valoare de 6,4 milioane lei, s-au aflat, la finalul perioadei de raportare, încă în scadență, acestea fiind scadente în iulie și august, fiind, la momentul redactării acestui raport achitate în întregime.

Este important de menționat că **activele grupului** au ajuns la 78,2 milioane de lei. Acest lucru este foarte relevant, mai ales luând în considerare faptul că, la listarea din 2020, compania valora în total aproximativ 21 de milioane lei. Bineînțeles, pentru un producător cum este Norofert, stocurile reprezintă un factor foarte important și asigură agilitatea în piață, capacitatea de a onora comenzi, în special într-un climat de blocaj logistic general, care afectează în mod special aprovizionarea cu materie primă. **Cash-flow-ul** companiei a permis aprovizionarea cu materii prime pentru a evita orice întârziere către clienți.

Individuală – Norofert SA

Bilanț (RON) – individual	30/06/2021	30/06/2022	Evoluție (%) yoy
Active imobilizate	3,363,833	10,584,892	215%
Active curente, din care:	41,310,557	61,183,581	48%
Stocuri	7,472,890	10,081,347	35%
Creanțe	32,563,666	47,741,343	47%
Numerar și echivalente de numerar	1,274,001	3,360,891	164%
Cheltuieli preplătite	30,038	189,899	532%
Active totale	44,704,428	71,958,372	61%
Datorii curente	14,714,029	25,034,566	70%
Datorii pe termen lung	11,692,637	21,636,937	85%
Venituri în avans	59,578	138,425	132%
Total datorii	26,466,244	46,809,928	77%
Capitaluri proprii	18,238,184	25,148,444	38%
Total capitaluri proprii și datorii	44,704,428	71,958,372	61%

Individuală – Agroprod CEV SRL

Bilanț (RON) – individual la nivel de grup	30/06/2021	30/06/2022	Evoluție (%) yoy
Active imobilizate	1,157,610	988,449	-15%
Active curente, din care:	1,320,684	5,286,940	300%
Stocuri	384,391	2,851,400	642%
Creanțe	-7,513	2,326,730	31069%
Numerar și echivalente de numerar	943,806	108,810	-88%
Cheltuieli preplătite	282,997	7,152	-97,47%
Active totale	2,761,291	6,282,541	128%
Datorii curente	2,939,439	4,220,714	44%
Datorii pe termen lung	209,610	367,887	76%
Venituri în avans	0	0	0%
Total datorii	3,149,049	4,588,601	46%
Capitaluri proprii	-387,758	1,693,940	537%
Total capitaluri proprii și datorii	2,761,291	6,282,541	128%

Tabel maturitate creanțe comerciale

Norofert SA

Gradul de încasare al creanțelor la zi (după perioada de raportare) este de 100% pentru scadențele de grâu, orz și răpită (până la data de 15.07.2022). Așa cum s-a raportat și în anii anteriori, în S1 gradul de încasare nu are o relevanță atât de mare întrucât primele încasări semnificative au termen după încheierea perioadei de raportare.

DATA	CREANȚE (RON)
02/06/2022	1,694,065.17
15/06/2022	21,582.00
21/06/2022	820.99
30/06/2022	444,761.82
13/07/2022	25,870.77
15/07/2022	14,878,506.80
24/07/2022	11,308.75
30/07/2022	3,372,858.39
31/07/2022	73,888.92
05/08/2022	7,630.00
15/08/2022	727,029.51
15/09/2022	8,756,027.06
30/09/2022	6,749,017.70
01/10/2022	161,639.10
15/10/2022	2,286,291.70
20/10/2022	78,103.95
30/10/2022	565,740.87
31/10/2022	45,521.20
01/11/2022	2,609,141
09/11/2022	89,183.80
13/11/2022	92,268.50
22/11/2022	48,585.66
30/11/2022	38,913.00
07/12/2022	41,965.00
18/12/2022	15,260.00
27/12/2022	42,155.75
TOTAL CREANȚE	42.878.137,41

Principalii indicatori economico-financiari ai Norofert SA

	30 iunie 2021	30 iunie 2022
1. Indicatori de lichiditate		
a) Indicatorul lichiditatii curente	2,85	2,47
b) Indicatorul lichiditatii imediate	2,34	2,06
2. Indicatori de risc		
c) Gradul de îndatorare	59,2	65,05
d) Indicatorul gradului de îndatorare	64,11	86,04
e) Indicatorul gradului de îndatorare	39,07	46,25
3. Indicatori de activitate		
e) Viteza de rotatie a activelor imobilizate	5,88	2,75
f) Viteza de rotatie a activelor totale	0,44	0,40
4. Indicatori de profitabilitate		
g) Rentabilitatea capitalului angajat	0,22	0,12
h) Rata marjei brute din vânzări	33,99	22,36

Tranzacții intra-grup în S1 2022

Solduri cu Norofert Organics	30.06.2021	30.06.2022
Datorii	0	3,995
Creante	0	0
Imprumuturi	0	1,464,755
Tranzacții cu Norofert Organics	Perioada ianuarie - iunie 2021	Perioada ianuarie - iunie 2022
Venituri	82,007	0
Cheltuieli	1,342,084	0
Solduri cu Norofert Fitofarma	30.06.2021	30.06.2022
Datorii	1,035,949	779,118
Creante	71,096	70,287
Imprumuturi	150,500	151,250
Tranzacții cu Norofert Fitofarma	Perioada ianuarie - iunie 2021	Perioada ianuarie - iunie 2022
Venituri	0	0
Cheltuieli	106,220	0
Solduri cu Norofert USA	30.06.2021	30.06.2022
Datorii	0	0
Creante	328,960	313,880
Imprumuturi	206,295	304,469
Tranzacții cu Norofert USA	Perioada ianuarie - iunie 2021	Perioada ianuarie - iunie 2022
Venituri	328,960	0
Cheltuieli	0	0
Solduri cu AGROPROD CEV	30.06.2021	30.06.2022
Datorii	0	756,000
Creante	0	2,470,166
Imprumuturi	0	374,266
Tranzacții cu AGROPROD CEV	Perioada ianuarie - iunie 2021	Perioada ianuarie - iunie 2022
Venituri	0	498,177
Cheltuieli	0	0
Total conform valorilor prezentate mai sus		
Datorii	1.035.949	1,539,113
Creante	400.656	2,854,333
Imprumuturi	356.795	2,294,740
Venituri	410.967	498,177
Cheltuieli	1.448.305	0

7.

Situația financiar - contabilă

Bilanț consolidat

Bilanț individual Norofert SA

Bilanț individual Agroprod CEV SRL

Cont Profit & Pierdere consolidat

Cont Profit & Pierdere individual Norofert SA

Cont Profit & Pierdere individual Agroprod CEV SRL

Bilanț consolidat

Indicatori de bilanț (lei)	30/06/2021	30/06/2022	Evoluție
	Rez. individuale	Rez. consolidate	(%) yoy
Active imobilizate, din care:	3,363,833	11,573,341	244,05%
Imobilizări necorporale	1,645,987	369,568	-77,55%
Imobilizări corporale	1,472,559	7,792,442	429,18%
Imobilizări financiare	120,423	1,219,390	912,59%
Imobilizări în curs de investiție	124,864	2,191,941	1655,46%
Active circulante, din care:	41,310,557	66,470,521	60,90%
Stocuri	7,472,890	12,932,747	73,06%
Materii prime și materiale consumabile	766,525	3,593,853	368,85%
Obiecte de inventar	0	18,300	100,00%
Produce finite	588,373	261,581	-55,54%
Productie în curs de executie	0	2,578,631	100,00%
Mărfuri	3,249,188	3,055,671	-5,96%
Ambalaje	9,217	66,285	619,16%
Active biologice de natura stocurilor	0	0	0,00%
Avansuri achiziție de stocuri	2,859,587	3,358,427	17,44%
Creanțe	32,563,666	50,068,073	53,75%
Creanțe comerciale	30,775,625	39,645,459	28,82%
Creanțe cu societăți afiliate	757,451	6,436,199	749,72%
Creanțe acționari	0	0	0,00%
Alte active	1,030,590	3,986,415	286,81%
Investiții pe termen scurt	0	0	0,00%
Casa și conturi la bănci	1,274,001	3,469,701	172,35%
Cheltuieli înregistrate în avans	30,038	197,051	556,01%
Total activ	44,704,428	78,240,913	75,02%
Datorii curente, din care:	14,491,641	28,137,009	94,16%
Furnizori terți	7,237,524	6,414,378	-11,37%
Datorii cu societățile afiliate	0	4,395,546	100,00%
Datorii bancare	3,618,139	11,509,786	218,11%
Datorii față de acționari	0	11,367	100,00%
Leasing financiar	0	0	0,00%
Alte datorii pe termen scurt	3,635,978	5,805,932	59,68%
Datorii pe termen lung, din care:	11,692,637	22,975,714	96,50%
Datorii bancare	0	10,652,375	100,00%
Împrumuturi din emisiunea de obligațiuni	11,500,000	11,500,000	0,00%
Leasing financiar	192,637	823,339	327,40%
Provizioane	222,388	147,381	-33,73%
Venituri în avans	59,578	138,425	132,34%
Total Datorii	26,466,244	51,398,529	94,20%
Capitaluri proprii, din care:	18,238,184	26,842,384	47,18%
Capital subscris și vărsat	6,859,152	6,859,352	0,00%
Prime de capital	13,452,497	13,452,497	0,00%
Rezerve legale	448,820	882,065	96,53%
Alte rezerve	8,240	8,240	0,00%
Profitul sau pierderea reportată	-7,619,701	-41,422	-99,46%
Profitul sau pierderea exercițiului financiar	5,089,176	5,681,652	11,64%
Repartizarea profitului	0	0	0,00%
Total capitaluri proprii și datorii	44,704,428	78,240,913	75,02%

Bilanț individual Norofert SA

Indicatori de bilanț (lei)	30/06/2021	30/06/2022	Evoluție (%) yoy
Active imobilizate, din care:	3,363,833	10,584,892	215%
Imobilizări necorporale	1,645,987	369,568	-78%
Imobilizări corporale	1,472,559	6,803,993	362%
Imobilizări financiare	120,423	1,219,390	913%
Imobilizări în curs de investiție	124,864	2,191,941	1655%
Active circulante, din care:	41,310,557	61,183,581	48%
Stocuri	7,472,890	10,081,347	35%
Materii prime și materiale consumabile	766,525	2,416,273	215%
Obiecte de inventar	0	3,780	100%
Produce finite	588,373	257,838	-56%
Productie în curs de executie	0	1,141,665	100%
Mărfuri	3,249,188	3,055,671	-6%
Ambalaje	9,217	66,285	619%
Active biologice de natura stocurilor	0	0	0%
Avansuri achiziție de stocuri	2,859,587	3,139,836	10%
Creanțe	32,563,666	47,741,343	47%
Creanțe comerciale	30,775,625	39,454,689	28%
Creanțe cu societăți afiliate	757,451	5,656,199	647%
Creanțe acționari	0	0	0%
Alte active	1,030,590	2,630,455	155%
Investiții pe termen scurt	0	0	0%
Casa și conturi la bănci	1,274,001	3,360,891	164%
Cheltuieli înregistrate în avans	30,038	189,899	532%
Total activ	44,704,428	71,958,372	61%
Datorii curente, din care:	14,491,641	24,887,185	72%
Furnizori terți	7,237,524	6,389,405	-12%
Datorii cu societățile afiliate	0	1,551,114	100%
Datorii bancare	3,618,139	11,509,786	218%
Datorii față de acționari	0	0	0%
Leasing financiar	0	0	0%
Alte datorii pe termen scurt	3,635,978	5,436,880	50%
Datorii pe termen lung, din care:	11,692,637	21,636,937	85%
Datorii bancare	0	9,677,440	100%
Împrumuturi din emisiunea de obligațiuni	11,500,000	11,500,000	0%
Leasing financiar	192,637	459,497	139%
Provizioane	222,388	147,381	-34%
Venituri în avans	59,578	138,425	132%
Total Datorii	26,466,244	46,809,928	77%
Capitaluri proprii, din care:	18,238,184	25,148,444	38%
Capital subscris și vărsat	6,859,152	6,859,152	0%
Prime de capital	13,452,497	13,452,497	0%
Rezerve legale	448,820	871,562	94%
Alte rezerve	8,240	8,240	0%
Profitul sau pierderea reportată	-7,619,701	-681,545	-91%
Profitul sau pierderea exercițiului financiar	5,089,176	4,638,538	-9%
Repartizarea profitului	0	0	0%
Total capitaluri proprii și datorii	44,704,428	71,958,372	61%

Bilanț individual Agroprod CEV SRL

Indicatori de bilanț (lei)	30/06/2021	30/06/2022	Evoluție (%) yoy
Active imobilizate, din care:	1,157,610	988,449	-15%
Imobilizări necorporale	0	0	0%
Imobilizări corporale	1,157,610	988,449	-15%
Imobilizări financiare	0	0	0%
Imobilizări în curs de investiție	0	0	0%
Active circulante, din care:	1,320,684	5,286,940	300%
Stocuri	384,391	2,851,400	642%
Materii prime și materiale consumabile	366,128	1,177,580	222%
Obiecte de inventar	14,520	14,520	100%
Produse finite	3,743	3,743	0%
Productie în curs de executie	0	1,436,966	100%
Mărfuri	0	0	0%
Ambalaje	0	0	0%
Active biologice de natura stocurilor	0	0	0%
Avansuri achiziție de stocuri	0	218,591	100%
Creanțe	-7,513	2,326,730	31069%
Creanțe comerciale	-321,627	190,770	159%
Creanțe cu societăți afiliate	0	780,000	100%
Creanțe acționari	0	0	0%
Alte active	314,114	1,355,960	332%
Investiții pe termen scurt		0	0%
Casa și conturi la bănci	943,806	108,810	-88%
Cheltuieli înregistrate în avans	282,997	7,152	-97%
Total activ	2,761,291	6,282,541	128%
Datorii curente, din care:	2,939,438	4,224,759	44%
Furnizori terți	1,634,813	24,973	-98%
Datorii cu societățile afiliate	0	2,844,432	100%
Datorii bancare	71,328	974,935	1267%
Datorii față de acționari	49,668	11,367	-77,11%
Leasing financiar	0	0	0%
Alte datorii pe termen scurt	1,183,629	369,052	-69%
Datorii pe termen lung, din care:	209,610	363,842	74%
Datorii bancare	0	0	0%
Împrumuturi din emisiunea de obligațiuni	0	0	0%
Leasing financiar	209,610	363,842	74%
Provizioane	0	0	0%
Venituri în avans	0	0	0%
Total Datorii	3,149,048	4,588,601	46%
Capitaluri proprii, din care:	-387,757	1,693,940	537%
Capital subscris și vărsat	200	200	0%
Prime de capital		0	0%
Rezerve legale	10,503	10,503	0%
Alte rezerve	0	0	0%
Profitul sau pierderea reportată	1,720,094	640,123	-63%
Profitul sau pierderea exercițiului financiar	-2,118,554	1,043,114	149%
Repartizarea profitului	0	0	0%
Total capitaluri proprii și datorii	2,761,291	6,282,541	128%

Cont Profit & Pierderi consolidat

Indicatori cont de profit și pierdere (lei)	30/06/2021	30/06/2022	Evoluție
	Rezultate individuale	Rezultate consolidate	(%) yoy
Venituri din exploatare, din care:	16,878,056	34,151,803	102,34%
Cifra de afaceri	19,867,258	29,904,576	50,52%
Variația stocurilor	-3,330,444	2,916,236	187,56%
Alte venituri din exploatare	341,242	1,330,991	290,04%
Cheltuieli din exploatare, din care:	10,057,148	26,574,063	164,23%
Cheltuieli cu materialul, din care:	4,485,097	15,675,760	249,51%
Cheltuieli cu materii prime și materiale	2,574,719	7,362,155	185,94%
Cheltuieli privind mărfurile	1,690,481	8,211,806	385,77%
Alte cheltuieli materiale	219,897	101,799	-53,71%
Cheltuieli cu personalul	2,024,838	2,329,857	15,06%
Cheltuieli cu amortizarea și ajustările de valoare	650,636	624,622	-4,00%
Alte cheltuieli de exploatare	2,896,577	7,943,824	174,25%
Rezultat operațional	6,820,908	7,577,740	11,10%
Venituri financiare	558	55,216	9795,34%
Cheltuieli financiare	589,538	1,109,829	88,25%
Rezultat financiar	-588,980	-1,054,613	79,06%
Venituri totale	16,878,614	34,207,019	102,66%
Cheltuieli totale	10,646,686	27,683,892	160,02%
Rezultat brut	6,231,928	6,523,127	4,67%
Impozitul pe profit/alte impozite	1,142,750	841,475	-26,36%
Rezultat net	5,089,178	5,681,652	11,64%

Cont Profit & Pierderi individual

Norofert SA

Indicatori cont de profit și pierdere (lei)	30/06/2021	30/06/2022	Evoluție
			(%) yoy
Venituri din exploatare, din care:	16,878,056	32,142,248	90%
Cifra de afaceri	19,867,258	29,120,376	47%
Variația stocurilor	-3,330,444	2,001,212	160%
Alte venituri din exploatare	341,242	1,020,660	199%
Cheltuieli din exploatare, din care:	10,057,148	25,629,854	155%
Cheltuieli cu materialele, din care:	4,485,097	15,020,649	235%
Cheltuieli cu materii prime și materiale	2,574,719	6,708,619	161%
Cheltuieli privind mărfurile	1,690,481	8,210,231	386%
Alte cheltuieli materiale	219,897	101,799	-54%
Cheltuieli cu personalul	2,024,838	2,285,737	13%
Cheltuieli cu amortizarea și ajustările de valoare	650,636	546,125	-16%
Alte cheltuieli de exploatare	2,896,577	7,777,343	169%
Rezultat operațional	6,820,908	6,512,394	-5%
Venituri financiare	558	55,216	9795%
Cheltuieli financiare	589,538	1,099,134	86%
Rezultat financiar	-588,980	-1,043,918	77%
Venituri totale	16,878,614	32,197,464	91%
Cheltuieli totale	10,646,686	26,728,988	151%
Rezultat brut	6,231,928	5,468,476	-12%
Impozitul pe profit/alte impozite	1,142,750	829,938	-27%
Rezultat net	5,089,178	4,638,538	-9%

Cont Profit & Pierderi individual

Agroprod CEV SRL

Indicatori cont de profit și pierdere (lei)	30/06/2021	30/06/2022	Evoluție
			(%) yoy
Venituri din exploatare, din care:	-777,529	2,009,555	358%
Cifra de afaceri	0.00	784,200	100%
Variația stocurilor	-810,192	915,024	213%
Alte venituri din exploatare	32,663	310,331	850%
Cheltuieli din exploatare, din care:	1,418,834	944,209	-33%
Cheltuieli cu materialele, din care:	954,452	655,111	-31%
Cheltuieli cu materii prime și materiale	954,452	653,536	-32%
Cheltuieli privind mărfurile	0.00	1,575	100%
Alte cheltuieli materiale	0.00	0.00	0%
Cheltuieli cu personalul	45,014	44,120	-2%
Cheltuieli cu amortizarea și ajustările de valoare	327,487	78,497	-76%
Alte cheltuieli de exploatare	91,881	166,481	81%
Rezultat operațional	-2,196,363	1,065,346	149%
Venituri financiare	78,952	0.00	-100%
Cheltuieli financiare	0.00	10,695	100%
Rezultat financiar	78,952	-10,695	-114%
Venituri totale	-698,577	2,009,555	388%
Cheltuieli totale	1,418,834	954,904	-33%
Rezultat brut	-2,117,411	1,054,651	150%
Impozitul pe profit/alte impozite	1,143	11,537	909%
Rezultat net	-2,118,554	1,043,114	149%

8.

Elemente de perspectivă

Riscuri cheie pentru S2 2022

Așteptări pentru S2 2022

Riscuri cheie pentru S2 2022

Cele mai semnificative riscuri legate de activitatea Norofert S.A. pentru a doua jumătate a anului 2022, de care compania este conștientă la momentul redactării acestui raport, sunt prezentate mai jos. Cu toate acestea, riscurile prezentate în această secțiune nu includ în mod necesar toate riscurile asociate cu activitatea emitentului, iar compania nu poate garanta că include toate riscurile relevante. Pot exista și alți factori de risc și incertitudini despre care compania nu este conștientă la momentul pregătirii acestui raport și care pot modifica în viitor rezultatele reale, condițiile financiare, performanțele și realizările emitentului și pot duce la scăderea prețului acțiunilor companiei. De aceea, investitorii sunt încurajați să efectueze verificări prealabile pentru a-și pregăti propria evaluare a oportunităților de investiții.

RISFUL ASOCIAT CU INSTABILITĂȚILE POLITICE ȘI SOCIALE DIN REGIUNE

Instabilitatea politică și militară din regiune, precum războiul din Ucraina, pot determina condiții economice profund nefavorabile, tulburări sociale sau, în cel mai rău caz, confruntări militare în regiune. Efectele sunt, în mare măsură, imprevizibile dar pot include o scădere a investițiilor, fluctuații valutare semnificative, creșteri ale ratelor dobânzilor, reducerea disponibilității creditului, a fluxurilor comerciale și de capital și creșteri ale prețurilor energiei. Aceste efecte și alte efecte negative neprevăzute ale crizelor din regiune ar putea avea un efect negativ semnificativ asupra activității, perspectivelor, rezultatelor operațiunilor și poziției financiare ale Grupului.

RISFUL DE CASH-FLOW

Acesta reprezintă riscul ca societatea să nu-și poată onora obligațiile de plată la scadență. Perioadele din an în care compania este expusă riscului de cash-flow sunt lunile de dinainte de recoltare (iunie pentru rapița, iulie pentru grâu și octombrie pentru floarea soarelui și porumb). O politică prudentă de gestionare a riscului de cash-flow implică menținerea unui nivel suficient de numerar, echivalente de numerar și disponibilitatea finanțării prin facilități de credit contractate adecvat. Societatea monitorizează nivelul intrărilor de numerar previzionate din încasarea creanțelor comerciale, precum și nivelul ieșirilor de numerar previzionate pentru plata datoriilor comerciale și a altor datorii. Riscul de cash-flow este limitat prin operațiuni de factoring pe clienții eligibili și campanii.

RISFUL CU INFLAȚIA

Inflația la nivel mondial este momentan în creștere puternică această duce la dezechilibre macroeconomice iar Norofert activează pe piață din România dar materiile prime sunt aduse de pe mai multe continente. Până în prezent compania a reușit să se adapteze la condițiile de piață și să își ajusteze prețurile corespunzător. Managementul companiei monitorizează și gestionează cât se poate de bine situația inflaționistă în care ne aflăm în prezent. Desigur orice dezechilibru poate să fie gestionat până la un anumit punct și fiecare investitor trebuie să înțeleagă că riscul de inflație poate să afecteze operațiunea oricărei companii.

RISCU DE CREDIT

Riscul ca Grupul să suporte o pierdere financiară ca urmare a neîndeplinirii obligațiilor contractuale de către un client, care rezultă în principal din creanțele comerciale sau din posibila neîndeplinire a obligațiilor din cadrul unor instrumente financiare. Compania este expusă riscului de credit în condițiile în care specificul activității și modelul de business presupune creditarea clienților pe termene de peste 180 – 360 zile. Pentru a diminua expunerea la risc de neîncasare a creanțelor specific acestui sector, Norofert a implementat o politică de atentă selecție a clienților excluzând fermierii mici fără istoric de buni platnici și s-a orientat spre fermieri mari din agricultura ecologică și convențională. Departamentul de Risc din cadrul companiei face o evaluare minuțioasă a fiecărui client trimis spre aprobare de către echipa de vânzări din teren. În urma acestei evaluări clienții solvabili primesc o limită de credit, cu care pot achiziționa produse din portofoliul Norofert.

Membrii neexecutivi din CA-ul NRF SA doresc să informeze acționarii că o mare parte din datorii sunt garantate cu bunurile și activele companiei și în paralel cu Bilete la Ordin avalizate în nume personal de Președintele CA-ului domnul Vlad Andrei Popescu și de familia acestuia. Considerăm informația importantă deoarece datoriile Norofert ajută compania să crească și să-și întărească poziția economică și comercială, iar faptul că acestea sunt garantate și personal de acționarul majoritar arată că există prudență și responsabilitate în contractare de datorii pentru beneficiul celorlalți acționari prin dezvoltarea companiei.

RISCU CU SECETA

Seceta afectează indirect și Norofert, deoarece în cazul în care fermierii cărora Norofert le-a vândut produse își pierd culturile, există posibilitatea ca aceștia să nu își poată îndeplini obligațiile contractuale și să plătească creanțele restante. Compania este expusă riscului de credit, având în vedere că natura specifică a activității și modelul de afaceri implică creditarea clienților pentru o perioadă cuprinsă între 180 și 360 de zile. Pentru a reduce expunerea la risc de neplată a creanțelor specifice sectorului, Norofert a adoptat o politică atentă de selecție a clienților, excluzând fermierii mici fără un istoric de buni platnici și s-a concentrat în schimb pe fermierii mari din agricultura ecologică și convențională. În urma evaluării realizate, clienții pot beneficia de o limită de credit, cu ajutorul căreia pot achiziționa produse din portofoliul Norofert. Această activitate de evaluare este desfășurată de Departamentul de Risc al Norofert, care a fost înființat în iulie 2019.

RISURI ECONOMICE GENERALE

Activitățile Emitentului sunt sensibile la ciclurile economice și la condițiile economice generale. Atât crizele financiare internaționale, cât și mediul economic instabil pot avea efecte negative semnificative asupra activității, rezultatelor operaționale și poziției financiare a emitentului. Turbulențele socio-politice pot, de asemenea, impacta activitatea companiei. Piețele financiare internaționale au resimțit efectele crizei financiare mondiale declanșată în anul 2008. Aceste efecte s-au resimțit și pe piața financiară românească sub forma lichidității scăzute a pieței de capital, precum și printr-o creștere a ratelor de dobândă de finanțare pe termen mediu, din cauza crizei globale de lichiditate. Pe viitor, un astfel de scenariu s-ar putea repeta și eventualele pierderi semnificative suferite de piața financiară internațională, cu implicații majore pe piața românească, ar putea afecta capacitatea Emitentului de a obține împrumuturi sau finanțări noi, în condiții sustenabile.

RISFUL ASOCIAT CU LITIGII

Deși Emitentul acordă o atenție deosebită respectării tuturor prevederilor legale, în contextul derulării activității sale, Emitentul este supus riscului generat de litigii și de alte proceduri judiciare. Este posibil ca Emitentul să fie afectat de pretenții contractuale sau extracontractuale, plângeri, inclusiv de contrapartile din relațiile contractuale, clienți, concurenți sau autorități reglementare. De asemenea, o influență o poate avea și orice fel de publicitate negativă asociată unui astfel de eveniment.

Atât direct cât și indirect, prin intermediul companiilor în care are participatii, Emitentul este implicat în proceduri judiciare apărute în cursul firesc al activității sale, la data redactării prezentului raport financiar, numărul acestora fiind de 7 litigii pe rol:

Dosar nr. 2294/89/2021 – deschiderea procedurii insolvenței Valea Teiului. Dosarul este la Tribunalul Vaslui, următorul termen de judecată 22.09.2022. Norofert SA a formulat cerere de înscriere la masa credală, în calitate de creditor.

Dosar nr. 707/88/2021 – deschiderea procedurii insolvenței Bio Consulting. Dosarul este la Tribunalul Tulcea, următorul termen de judecată 23.09.2022. A fost formulată cerere de înscriere la masa credală din partea Norofert Fitofarma, Organics și SA, în calitate de creditori.

Dosar nr. 34899/3/2021 – contestație decizie concediere Carmen Constantinescu. Reclamant Carmen Constantinescu, pârât Norofert SA. Instanța de fond a respins cererea acesteia, reclamanta a făcut apel, urmează să fie comunicat companiei.

Dosar nr. 19144/3/2022 – drepturi bănești. Dosarul este la Tribunalul București, primul termen de judecată 04.10.2022. Reclamant Alexandru Stoica, pârât Norofert SA. Compania a formulat întâmpinare, solicitând instanței să respingă cererea ca netemeinică.

Dosar nr. 16705/302/2022 – cerere valoare redusă. Dosarul este la Judecătoria Sector 5. Reclamant Cronos Imobiliare, pârât Norofert SA, urmează a fi respinsă cererea reclamantului ca rămasă fără obiect.

Dosar nr. 42084/299/2022 – acțiune pretenții. Dosarul este la Judecătoria Sector 1. Reclamant Unimasters Logistics, pârât Norofert SA, nu au fost comunicate actele până la momentul redactării raportului financiar, Compania aflând de existența dosarului de pe portalul instanțelor de judecată.

Dosar nr. 44304/299/2022 – încuviințare executare silită. Dosarul se află pe rolul Judecătoriei Sectorul 1. Ca urmare a încheierii contractului de tranzacție cu societatea SV Organix GMBH, acest creditor a solicitat încuviințarea executării silite împotriva societății Norofert Organics SRL. Executarea silită a fost încuviințată prin Încheierea pronunțată la dată de 23.08.2022. Până la acest moment nu a fost comunicată către Companie Încheierea de încuviințare, însă aceasta își rezervă dreptul de a efectua demersurile împotriva acesteia, după comunicare.

Așteptări pentru S2 2022

A doua jumătate a anului 2022 va avea două perioade de vânzare distincte și următoarele evenimente notabile:

- 1. Campania de vânzări din toamna anului 2022**, ce se desfășoară între 1.08.2022 și 15.10.2022, pe parcursul căreia sunt vândute inputuri agricole pentru cultivarea grâului și a rapiței;
- 2. Campania de pre-vânzare pentru primăvara anului 2023**, ce se desfășoară între 15.10.2022 și 30.11.2022, în cadrul căreia vor fi vândute pachete care conțin semințe și produse Norofert pentru cultivarea porumbului și a florii soarelui.

De asemenea, punerea în funcțiune a **liniei de producție îngrășăminte de sol** la fabrica din Filipeștii de Pădure în luna iulie va duce la creșterea vânzărilor de îngrășăminte granulate.

Investițiile prezentate în BVC vor continua la fabrica din Filipeștii de Pădure, prin extinderea și modernizarea laboratorului de multiplicare microorganisme, mărirea capacității de producție și îmbuteliere lichide urmate anul viitor de construcția unei hale noi pentru depozitarea îngrășămintelor.

Pentru **ferma din Zimnicea**, în T3 și T4 pentru primele 200 ha din sistemul de irigații va fi definitivat proiectul tehnic și va fi ales modul de finanțare, lucrările propriu-zise urmând a fi demarate în T1 2023.

Având în vedere evoluția sectorului agricol românesc de până în prezent, conducerea își menține previziunile bugetare pentru 2022, așa cum a fost aprobat de acționari în cadrul AGEA din mai 2022.

Bugetul de venituri și cheltuieli este publicat pe site-ul companiei și poate fi consultat [AICI](#).



9.

Declarația conducerii

DECLARAȚIA CONDUCERII

Subsemnatul, Popescu Vlad Andrei, în calitate de Președinte al Consiliului de Administrație al Norofert SA, confirm, conform celor mai bune informații disponibile, că situațiile financiare interimare simplificate pentru perioada de șase luni încheiată la 30 iunie 2022 redau o imagine corectă și conformă cu realitatea a activelor, obligațiilor, poziției financiare și a situației veniturilor și cheltuielilor Norofert și că raportul de management oferă o imagine corectă și conformă cu realitatea a evenimentelor importante care au avut loc în primele șase luni ale exercițiului financiar 2022 și a impactului acestora asupra situațiilor financiare ale companiei.

POPESCU VLAD ANDREI
PREȘEDINTE CONSILIU DE ADMINISTRAȚIE



Bifati numai
dacă
este cazul:

- Mari Contribuabili care depun bilanțul la Bucuresti
- Sucursala
- GIE - grupuri de interes economic
- Activ net mai mic de 1/2 din valoarea capitalului subscris

 An Semestru
Anul **2022**

Suma de control 6.859.152

Entitatea NOROFERT SA

Adresa

Județ Bucuresti Sector Sector 1 Localitate Bucuresti

Strada str Lt SERBAN PETRESCU Nr. 20 Bloc Scara Ap. Telefon 0214231240

Număr din registrul comerțului J40/4222/2000

Cod unic de inregistrare 1 2 9 7 2 7 6 2

Forma de proprietate

34--Societati pe actiuni

Activitatea preponderenta (cod si denumire clasa CAEN)

4675 Comerț cu ridicata al produselor chimice

Activitatea preponderenta efectiv desfasurata (cod si denumire clasa CAEN)

4675 Comerț cu ridicata al produselor chimice

 Raportari contabile semestriale
 Entități mijlocii, mari si entități de interes public

 Entități mici

 Microentități

 Entități de interes public

?

 1. entitățile care au optat pentru un **exercițiu financiar diferit de anul calendaristic**, cf.art. 27 din *Legea contabilității nr. 82/1991*

Raportare contabilă la data de 30.06.2022 întocmită de entitățile cărora le sunt incidente Reglementările contabile privind situațiile financiare anuale individuale și situațiile financiare anuale consolidate, aprobate prin OMFP nr. 1.802/2014, cu modificările și completările ulterioare, coroborat cu art.3 din OMF nr.1669/ 2022 și care în exercițiul financiar precedent au înregistrat o cifră de afaceri mai mare decat echivalentul in lei a 1.000.000 euro.

F10 - SITUATIA ACTIVEI, DATORIILOR SI CAPITALURILOR PROPRII**F20 - CONTUL DE PROFIT ȘI PIERDERE****F30 - DATE INFORMATIVE**

Instrucțiuni

Corelații

1.Import fisier XML - F10 la [31/12/AP](#)2.Import fisier XML - F20 la [30/06/AP](#)

Import 'balanta.txt'

Import fisier XML creat cu alte aplicații

VALIDARE

DEBLOCARE

ANULARE

LISTARE

ADMINISTRATOR,**INTOCMIT,**

Numele si prenumele

POPESCU VLAD ANDREI

Numele si prenumele

CONTEXPERT CONSULTING SRL

Semnătura _____

?

Calitatea

22--PERSOANE JURIDICE AUTORIZATE, MEMBRE CECCAR

Nr.de inregistrare in organismul profesional

256/2000

CIF/ CUI membru CECCAR

8 3 9 9 0 7 2

Semnătura _____

Semnătura electronica

Formular VALIDAT

SITUAȚIA ACTIVELOR, DATORILOR ȘI CAPITALURILOR PROPRII

Cod 10

la data de 30.06.2022

- lei -

Denumirea elementului	Nr.rd. OMF nr. 1669/ 2022	Nr. rd.	Sold la:	
			01.01.2022	30.06.2022
A		B	1	2
A. ACTIVE IMOBILIZATE				
I. IMOBILIZĂRI NECORPORALE (ct.201+203+205+206+2071+4094 +208-280-290 - 4904)	01	01	1.349.136	369.568
II. IMOBILIZĂRI CORPORALE(ct.211+212+213+214+215+216+217+223+224 +227+231+235+4093-281-291-2931-2935 - 4903)	02	02	8.264.075	8.995.934
III. IMOBILIZĂRI FINANCIARE (ct.261+262+263+265+267* - 296*)	03	03	120.501	1.219.390
ACTIVE IMOBILIZATE - TOTAL (rd. 01 + 02 + 03)	04	04	9.733.712	10.584.892
B. ACTIVE CIRCULANTE				
I. STOCURI (ct.301+302+303+321+322+/-308+323+326+327+328+331+332 +341+345+346+347+/-348+351+354+356+357+358+361+/-368+371+/-378 +381+/-388+4091- 391- 392-393-394-395-396-397-398 - din ct.4428 - 4901)	05	05	6.975.385	10.081.347
II.CREANȚE				
1. (ct.267*-296*+4092+411+413+418+425+4282+431**+436**+437**+4382 +441**+4424+din ct.4428**+444**+445+446**+447**+4482+451**+453** +456**+4582+461+4662+473** - 491 - 495 - 496 - 4902 +5187)	06	06a (301)	44.233.251	47.741.343
2. Creanțe reprezentând dividende repartizate în cursul exercițiului financiar (ct. 463)	07	06b (302)		
TOTAL (rd. 06a+06b)	08	06	44.233.251	47.741.343
III. INVESTIȚII PE TERMEN SCURT (ct.501+505+506+507+ 508*+5113+5114-591-595-596-598)	09	07		
IV. CASA ȘI CONTURI LA BĂNCI (ct.508* + 5112+512+531+532+541+542)	10	08	2.115.738	3.360.891
ACTIVE CIRCULANTE - TOTAL (rd. 05 + 06 + 07 + 08)	11	09	53.324.374	61.183.581
C. CHELTUIELI ÎN AVANS (ct. 471) (rd.11+12)	12	10	668.407	189.899
Sume de reluat într-o perioadă de până la un an (ct. 471*)	13	11	668.407	189.899
Sume de reluat într-o perioadă mai mare de un an (ct. 471*)	14	12		
D. DATORII: SUMELE CARE TREBUIE PLĂTITE ÎNTR-O PERIOADĂ DE PÂNĂ LA UN AN (ct.161+162+166+167+168-169+269+401+403+404+405+408+419 +421+423+424+426+427+4281+431***+436***+437***+4381+441***+4423 +4428***+444***+446***+ 447***+4481+451***+453*** +455+456***+457 +4581+462+4661+473***+509+5186+519)	15	13	18.613.989	24.887.185
E. ACTIVE CIRCULANTE NETE/DATORII CURENTE NETE (rd.09+11-13-20-23-26)	16	14	29.376.234	36.347.870
F. TOTAL ACTIVE MINUS DATORII CURENTE (rd.04 +12+14)	17	15	39.109.946	46.932.762
G. DATORII:SUMELE CARE TREBUIE PLATITE INTR-O PERIOADA MAI MARE DE UN AN (ct.161+162+166+167+168-169+269+401+403+404+405+408+419 +421+423+424+426+427+4281+431***+436***+437***+4381+441***+4423 +4428***+444***+446***+ 447***+4481+451***+453*** +455+456***+4581 +462+4661+473***+509+5186+519)	18	16	18.414.162	21.636.937
H. PROVIZIOANE (ct. 151)	19	17	147.381	147.381
I. VENITURI IN AVANS (rd. 19 + 22 + 25 + 28)	20	18	6.042.082	138.425
1. Subvenții pentru investiții (ct. 475), (rd.20+21)	21	19	47.668	48.289
Sume de reluat într-o perioadă de până la un an (din ct. 475*)	22	20	8.144	48.289
Sume de reluat într-o perioadă mai mare de un an (din ct. 475*)	23	21	39.524	
2. Venituri înregistrate în avans (ct. 472) (rd.23+24)	24	22	5.994.414	90.136

Sume de reluat într-o perioadă de până la un an (din ct. 472*)	25	23	5.994.414	90.136
Sume de reluat într-o perioadă mai mare de un an (din ct. 472*)	26	24		
3. Venituri în avans aferente activelor primite prin transfer de la clienți (ct. 478) (rd.26+27)	27	25		
Sume de reluat într-o perioadă de până la un an (din ct. 478*)	28	26		
Sume de reluat într-o perioadă mai mare de un an (din ct. 478*)	29	27		
Fondul comercial negativ (ct.2075)	30	28		
J. CAPITAL ȘI REZERVE				
I. CAPITAL (rd. 30+31+32+33+34)	31	29	6.859.152	6.859.152
1. Capital subscris vărsat (ct. 1012)	32	30	6.859.152	6.859.152
2. Capital subscris nevărsat (ct. 1011)	33	31		
3. Patrimoniul regiei (ct. 1015)	34	32		
4. Patrimoniul institutelor naționale de cercetare-dezvoltare (ct. 1018)	35	33		
5. Alte elemente de capitaluri proprii (ct. 1031)	36	34		
II. PRIME DE CAPITAL (ct. 104)	37	35	13.452.497	13.452.497
III. REZERVE DIN REEVALUARE (ct. 105)	38	36		
IV. REZERVE (ct.106)	39	37	879.802	879.802
Acțiuni proprii (ct. 109)	40	38		
Câștiguri legate de instrumentele de capitaluri proprii (ct. 141)	41	39		
Pierderi legate de instrumentele de capitaluri proprii (ct. 149)	42	40		
V. PROFITUL SAU PIERDEREA REPORTAT(Ă)	43	41	0	0
SOLD C (ct. 117)	43	41	0	0
SOLD D (ct. 117)	44	42	7.348.514	681.545
VI. PROFITUL SAU PIERDEREA LA SFÂRȘITUL PERIOADEI DE RAPORTARE				
SOLD C (ct. 121)	45	43	7.088.684	4.638.538
SOLD D (ct. 121)	46	44	0	0
Repartizarea profitului (ct. 129)	47	45	422.742	0
CAPITALURI PROPRII - TOTAL (rd. 29+35+36+37-38+39-40+41-42+43-44-45)	48	46	20.508.879	25.148.444
Patrimoniul public (ct. 1016)	49	47		
Patrimoniul privat (ct. 1017) 1)	50	48		
CAPITALURI - TOTAL (rd. 46+47+48) (rd.04+09+10-13-16-17-18)	51	49	20.508.879	25.148.444

*) Conturi de repartizat după natura elementelor respective.

**) Solduri debitoare ale conturilor respective.

***) Solduri creditoare ale conturilor respective.

1) Se va completa de către entitățile cărora le sunt incidente prevederile Ordinului ministrului finanțelor publice și al ministrului delegat pentru buget nr. 668/2014 pentru aprobarea Precizărilor privind întocmirea și actualizarea inventarului centralizat al bunurilor imobile proprietate privată a statului și a drepturilor reale supuse inventarierii, cu modificările și completările ulterioare.

ADMINISTRATOR,

Numele si prenumele

POPESCU VLAD ANDREI

Semnătura _____

Formular
VALIDAT**INTOCMIT,**

Numele si prenumele

CONTEXPERT CONSULTING SRL

Calitatea

22--PERSOANE JURIDICE AUTORIZATE, MEMBRE CECCAR

Semnătura _____

Nr.de inregistrare in organismul profesional:

256/2000

CONTUL DE PROFIT ȘI PIERDERE

la data de 30.06.2022

Cod 20

- lei -

Denumirea indicatorilor	Nr.rd. Nr.rd. OMF nr.1669/ 2022	Nr. rd.	Realizari aferente perioadei de raportare	
			01.01.2021- 30.06.2021	01.01.2022- 30.06.2022
A		B	1	2
(formulele de calcul se refera la Nr.rd. din col.B)				
1. Cifra de afaceri netă (rd. 02+03-04+06)	01	01	19.867.258	29.120.376
- din care, cifra de afaceri netă corespunzătoare activității preponderente efectiv desfășurate	02	01a (301)	19.867.258	29.120.376
Producția vândută (ct.701+702+703+704+705+706+708)	03	02	18.772.252	18.336.147
Venituri din vânzarea mărfurilor (ct. 707)	04	03	2.208.363	12.267.107
Reduceri comerciale acordate (ct. 709)	05	04	1.113.357	1.482.878
— Venituri din dobânzi înregistrate de entitățile radiate din Registrul general și care mai au în derulare contracte de leasing (ct.766*)		05		
Venituri din subvenții de exploatare aferente cifrei de afaceri nete (ct.7411)	06	06		
2. Venituri aferente costului producției în curs de execuție (ct.711+712)				
Sold C	07	07	0	2.001.212
Sold D	08	08	3.330.444	0
3. Venituri din producția de imobilizari necorporale și corporale (ct.721+ 722)	09	09		354.412
4. Venituri din reevaluarea imobilizărilor corporale (ct. 755)	10	10		
5. Venituri din producția de investiții imobiliare (ct. 725)	11	11		
6. Venituri din subvenții de exploatare (ct. 7412 + 7413 + 7414 + 7415 + 7416 + 7417 + 7419)	12	12		516.878
7. Alte venituri din exploatare (ct.751+758+7815)	13	13	341.242	149.370
-din care, venituri din subvenții pentru investiții (ct.7584)	14	14	16.498	21.535
-din care, venituri din fondul comercial negativ (ct.7815)	15	15		
VENITURI DIN EXPLOATARE – TOTAL (rd. 01+07-08+09+10+11+12+13)	16	16	16.878.056	32.142.248
8. a) Cheltuieli cu materiile prime și materialele consumabile (ct.601+602)	17	17	2.574.719	6.708.619
Alte cheltuieli materiale (ct.603+604+606+608)	18	18	168.488	101.799
b) Alte cheltuieli externe (cu energie și apă)(ct.605)	19	19	59.725	93.555
- din care, cheltuieli privind consumul de energie (ct. 6051)	20	19a (302)		91.700
c) Cheltuieli privind mărfurile (ct.607)	21	20	1.690.481	8.222.661
Reduceri comerciale primite (ct. 609)	22	21	8.316	12.430
9. Cheltuieli cu personalul (rd. 23+24)	23	22	2.024.838	2.285.737
a) Salarii și indemnizații (ct.641+642+643+644)	24	23	1.978.193	2.235.796
b) Cheltuieli cu asigurările și protecția socială (ct.645+646)	25	24	46.645	49.941
10.a) Ajustări de valoare privind imobilizările corporale și necorporale (rd. 26 - 27)	26	25	193.650	546.125

a.1) Cheltuieli (ct.6811+6813+6817+ din ct.6818)	27	26	193.650	546.125
a.2) Venituri (ct.7813 + din ct.7818)	28	27		
b) Ajustări de valoare privind activele circulante (rd. 29 - 30)	29	28	396.235	
b.1) Cheltuieli (ct.654+6814 + din ct.6818)	30	29	399.919	
b.2) Venituri (ct.754+7814 + din ct.7818)	31	30	3.684	
11. Alte cheltuieli de exploatare (rd. 32 la 37)	32	31	2.896.577	7.683.788
11.1. Cheltuieli privind prestațiile externe (ct.611+612+613+614+615+621+622+623+624+625+626+627+628)	33	32	2.486.103	7.423.644
11.2. Cheltuieli cu alte impozite, taxe și vărsăminte asimilate; cheltuieli reprezentând transferuri și contribuții datorate în baza unor acte normative speciale(ct. 635 + 6586*)	34	33	58.439	19.660
11.3. Cheltuieli cu protecția mediului înconjurător (ct. 652)	35	34		
11.4 Cheltuieli din reevaluarea imobilizărilor corporale (ct. 655)	36	35		
11.5. Cheltuieli privind calamitățile și alte evenimente similare (ct. 6587)	37	36		
11.6. Alte cheltuieli (ct.651+ 6581+ 6582 + 6583 + 6584 + 6588)	38	37	352.035	240.484
— Cheltuieli cu dobânzile de refinanțare înregistrate de entitățile radiate din Registrul general și care mai au în derulare contracte de leasing (ct.666*)		38		
Ajustări privind provizioanele (rd. 40 - 41)	39	39	60.751	
- Cheltuieli (ct.6812)	40	40	60.751	
- Venituri (ct.7812)	41	41		
CHELTUIELI DE EXPLOATARE – TOTAL (rd. 17 la 20 - 21+22+25+28+31+ 39)	42	42	10.057.148	25.629.854
PROFITUL SAU PIERDEREA DIN EXPLOATARE:				
- Profit (rd. 16 - 42)	43	43	6.820.908	6.512.394
- Pierdere (rd. 42 - 16)	44	44	0	0
12. Venituri din interese de participare (ct.7611+7612+7613)	45	45		
- din care, veniturile obținute de la entitățile afiliate	46	46		
13. Venituri din dobânzi (ct. 766)	47	47		
- din care, veniturile obținute de la entitățile afiliate	48	48		
14. Venituri din subvenții de exploatare pentru dobânda datorată (ct. 7418)	49	49		
15. Alte venituri financiare (ct.762+764+765+767+768+7615)	50	50	558	55.216
- din care, venituri din alte imobilizări financiare (ct. 7615)	51	51		
VENITURI FINANCIARE – TOTAL (rd. 45+47+49+50)	52	52	558	55.216
16. Ajustări de valoare privind imobilizările financiare și investițiile financiare deținute ca active circulante (rd. 54 - 55)	53	53		
- Cheltuieli (ct.686)	54	54		
- Venituri (ct.786)	55	55		
17. Cheltuieli privind dobânzile (ct.666)	56	56	508.416	1.016.395
- din care, cheltuielile în relația cu entitățile afiliate	57	57		
18. Alte cheltuieli financiare (ct.663+664+665+667+668)	58	58	81.122	82.739
CHELTUIELI FINANCIARE – TOTAL (rd. 53+56+58)	59	59	589.538	1.099.134
PROFITUL SAU PIERDEREA FINANCIAR(Ă):				

- Profit (rd. 52 - 59)	60	60	0	0
- Pierdere (rd. 59 - 52)	61	61	588.980	1.043.918
VENITURI TOTALE (rd. 16 + 52)	62	62	16.878.614	32.197.464
CHELTUIELI TOTALE (rd. 42 + 59)	63	63	10.646.686	26.728.988
19. PROFITUL SAU PIERDEREA BRUT(Ă):				
- Profit (rd. 62 - 63)	64	64	6.231.928	5.468.476
- Pierdere (rd. 63 - 62)	65	65	0	0
20. Impozitul pe profit (ct.691)	66	66	1.142.752	829.938
21. Impozitul specific unor activități (ct. 695)	67	67		
22. Alte impozite neprezentate la elementele de mai sus (ct.698)	68	68		
23. PROFITUL SAU PIERDEREA NET(Ă) A PERIOADEI DE RAPORTARE:				
- Profit (rd. 64 - 65 - 66 - 67 - 68)	69	69	5.089.176	4.638.538
- Pierdere (rd. 65 + 66 + 67 + 68 - 64)	70	70	0	0

*) Conturi de repartizat după natura elementelor respective.

La rândul 24 (cf.OMF nr.1669/ 2022)- se cuprind și drepturile colaboratorilor, stabilite potrivit legislației muncii, care se preiau din rulajul debitor al contului 621 „Cheltuieli cu colaboratorii”, analitic „Colaboratori persoane fizice”.

La rândul 34 (cf.OMF nr.1669/ 2022)- în contul 6586 „Cheltuieli reprezentând transferuri și contribuții datorate în baza unor acte normative speciale” se evidențiază cheltuielile reprezentând transferuri și contribuții datorate în baza unor acte normative speciale, altele decât cele prevăzute de Codul fiscal.

ADMINISTRATOR,

Numele si prenumele

POPESCU VLAD ANDREI

Semnătura _____

INTOCMIT,

Numele si prenumele

CONTEXPERT CONSULTING SRL

Calitatea

22--PERSOANE JURIDICE AUTORIZATE, MEMBRE CECCAR

Semnătura _____

Formular
VALIDAT

Nr.de inregistrare in organismul profesional:

256/2000

DATE INFORMATIVE la data de 30.06.2022

F30 - pag. 1

Cod 30 (formulele de calcul se refera la Nr.rd. din col.B)

- lei -

I. Date privind rezultatul inregistrat	Nr.rd. OMF nr.1669 / 2022	Nr. rd.	Nr.unitati		Sume
A		B	1		2
Unitați care au inregistrat profit	01	01	1		4.638.538
Unitați care au inregistrat pierdere	02	02			
Unitați care nu au inregistrat nici profit, nici pierdere	03	03			
II Date privind platile restante		Nr. rd.	Total, din care:	Pentru activitatea curenta	Pentru activitatea de investitii
A		B	1=2+3	2	3
Plati restante – total (rd.05 + 09 + 15 la 17 + 18)	04	04	6.006.223	6.006.223	
Furnizori restanți – total (rd. 06 la 08)	05	05	5.558.181	5.558.181	
- peste 30 de zile	06	06	617.260	617.260	
- peste 90 de zile	07	07	2.546.755	2.546.755	
- peste 1 an	08	08	2.394.166	2.394.166	
Obligatii restante fata de bugetul asigurarilor sociale – total(rd.10 la 14)	09	09	221.458	221.458	
- contributi pentru asigurari sociale de stat datorate de angajatori, salariati si alte persoane asimilate	10	10	158.309	158.309	
- contributi pentru fondul asigurarilor sociale de sanatate	11	11	63.149	63.149	
- contribuția pentru pensia suplimentară	12	12			
- contributi pentru bugetul asigurarilor pentru somaj	13	13			
- alte datorii sociale	14	14			
Obligatii restante fata de bugetele fondurilor speciale si alte fonduri	15	15			
Obligatii restante fata de alti creditorii	16	16			
Impozite, contributi si taxe neplatite la termenul stabilit la bugetul de stat, din care:	17	17	226.584	226.584	
- contributia asiguratorie pentru munca	18	17a (301)	5.178	5.178	
Impozite si taxe neplatite la termenul stabilit la bugetele locale	19	18			
III. Numar mediu de salariati		Nr. rd.	30.06.2021		30.06.2022
A		B	1		2
Numar mediu de salariati	20	19	36		41
Numarul efectiv de salariati existenti la sfarsitul perioadei, respectiv la data de 30 iunie	21	20	42		45
IV. Redevențe plătite în cursul perioadei de raportare, subvenții încasate și creanțe restante			Nr. rd.	Sume (lei)	
A			B	1	
Redevențe plătite în cursul perioadei de raportare pentru bunurile din domeniul public, primite în concesiune, din care:	22		21		
- redevențe pentru bunurile din domeniul public plătite la bugetul de stat	23		22		
Redevență minieră plătită la bugetul de stat	24		23		

Redevență petrolieră plătită la bugetul de stat	25	24	
Chirii plătite în cursul perioadei de raportare pentru terenuri 1)	26	25	13.606
Venituri brute din servicii plătite către persoane nerezidente , din care:	27	26	
- impozitul datorat la bugetul de stat	28	27	
Venituri brute din servicii plătite către persoane nerezidente din statele membre ale Uniunii Europene, din care:	29	28	
- impozitul datorat la bugetul de stat	30	29	
Subvenții încasate în cursul perioadei de raportare, din care:	31	30	516.878
- subvenții încasate în cursul perioadei de raportare aferente activelor	32	31	
- subvenții aferente veniturilor, din care:	33	32	
- subvenții pentru stimularea ocupării forței de muncă *)	34	33	
- subvenții pentru energie din surse regenerabile	35	33a (316)	
- subvenții pentru combustibili fosili	36	33b (317)	
Creanțe restante , care nu au fost încasate la termenele prevăzute în contractele comerciale și/sau în actele normative în vigoare, din care:	37	34	2.744.235
- creanțe restante de la entități din sectorul majoritar sau integral de stat	38	35	
- creanțe restante de la entități din sectorul privat	39	36	2.744.235
V. Tichete acordate salariaților		Nr. rd.	Sume (lei)
A		B	1
Contravaloarea tichetelor acordate salariaților	40	37	36.730
Contravaloarea tichetelor acordate altor categorii de beneficiari, alții decât salariații	41	37a (302)	
VI. Cheltuieli efectuate pentru activitatea de cercetare - dezvoltare **)		Nr. rd.	30.06.2021
A		B	30.06.2022
A		B	1
2			
Cheltuieli de cercetare - dezvoltare :	42	38	
- din care, efectuate în scopul diminuării impactului activității entității asupra mediului sau al dezvoltării unor noi tehnologii sau a unor produse mai sustenabile	43	38a (318)	
- după surse de finanțare (rd. 40+41)	44	39	0
- din fonduri publice	45	40	
- din fonduri private	46	41	
- după natura cheltuielilor (rd. 43+44)	47	42	0
- cheltuieli curente	48	43	
- cheltuieli de capital	49	44	
VII. Cheltuieli de inovare ***)		Nr. rd.	30.06.2021
A		B	30.06.2022
A		B	1
2			
Cheltuieli de inovare	50	45	
- din care, efectuate în scopul diminuării impactului activității entității asupra mediului sau al dezvoltării unor noi tehnologii sau a unor produse mai sustenabile	51	45a (319)	
VIII. Alte informații		Nr. rd.	30.06.2021
A		B	30.06.2022
A		B	1
2			
Avansuri acordate pentru imobilizări necorporale (ct. 4094), din care:	52	46	829
- avansuri acordate entităților neafiliate nerezidente pentru imobilizări necorporale (din ct. 4094)	53	46a (303)	829

- avansuri acordate entităților afiliate nerezidente pentru imobilizări necorporale (din ct. 4094)	54	46b (304)		
Avansuri acordate pentru imobilizări corporale (ct. 4093), din care:	55	47		187.296
- avansuri acordate entităților neafiliate nerezidente pentru imobilizări corporale (din ct. 4093)	56	47a (305)		
- avansuri acordate entităților afiliate nerezidente pentru imobilizări corporale (din ct. 4093)	57	47b (306)		
Imobilizări financiare, în sume brute (rd. 49+54)	58	48	80.813	1.310.836
Acțiuni deținute la entitățile afiliate, interese de participare, alte titluri imobilizate și obligațiuni, în sume brute (rd. 50 + 51 + 52 + 53)	59	49		1.219.390
- acțiuni necotate emise de rezidenți	60	50		
- părți sociale emise de rezidenți	61	51		1.219.390
- acțiuni și parti sociale emise de nerezidenți, din care:	62	52		
- detineri de cel puțin 10%	63	52a (307)		
- obligațiuni emise de nerezidenți	64	53		
Creanțe imobilizate, în sume brute (rd. 55+56)	65	54	80.813	91.446
- creanțe imobilizate în lei și exprimate în lei, a caror decontare se face în funcție de cursul unei valute (din ct. 267)	66	55	80.813	91.446
- creanțe imobilizate în valută (din ct. 267)	67	56		
Creanțe comerciale, avansuri pentru cumpărări de bunuri de natura stocurilor și pentru prestări de servicii acordate furnizorilor și alte conturi asimilate, în sume brute (ct. 4091 + 4092 + 411 + 413 + 418), din care:	68	57	36.163.275	48.919.765
- creanțe comerciale în relația cu entitățile neafiliate nerezidente, avansuri pentru cumpărări de bunuri de natura stocurilor și pentru prestări de servicii acordate furnizorilor neafiliați nerezidenți și alte conturi asimilate, în sume brute în relație cu neafiliații nerezidenți (din ct. 4091 + din ct. 4092 + din ct. 411 + din ct. 413 + din ct. 418)	69	58		1.406.366
- creanțe comerciale în relația cu entitățile afiliate nerezidente, avansuri pentru cumpărări de bunuri de natura stocurilor și pentru prestări de servicii acordate furnizorilor afiliați nerezidenți și alte conturi asimilate, în sume brute în relație cu afiliații nerezidenți (din ct. 4091 + din ct. 4092 + din ct. 411 + din ct. 413 + din ct. 418)	70	58a (308)		
Creanțe neîncasate la termenul stabilit (din ct. 4091 + din ct. 4092 + din ct. 411 + din ct. 413)	71	59		2.744.235
Creanțe în legătură cu personalul și conturi asimilate (ct. 425 + 4282)	72	60	7.300	22.292
Creanțe în legătură cu bugetul asigurărilor sociale și bugetul statului (din ct. 431+436+437+4382+ 441 + 4424 + 4428 + 444 + 445 + 446 + 447 + 4482) , (rd.62 la 66)	73	61	81.076	1.179.698
- creanțe în legătura cu bugetul asigurarilor sociale (ct.431+437+4382)	74	62	66.529	91.735
- creanțe fiscale în legătura cu bugetul statului (ct.436+441+4424+4428+444+446)	75	63	14.547	564.798
- subvenții de încasat(ct.445)	76	64		516.878
- fonduri speciale - taxe și varsăminte asimilate (ct.447)	77	65		
- alte creanțe în legătura cu bugetul statului(ct.4482)	78	66		6.287
Creanțele entității în relațiile cu entitățile afiliate (ct. 451), din care:	79	67	859.841	2.785.787
- creanțe cu entități afiliate nerezidente (din ct. 451), din care:	80	68		

- creanțe comerciale cu entități afiliate nerezidente (din ct. 451)	81	69		
Creanțe în legătură cu bugetul asigurărilor sociale și bugetul statului neîncasate la termenul stabilit (din ct. 431+ din ct. 436 + din ct. 437 + din ct. 4382 + din ct. 441 + din ct. 4424 + din ct. 4428 + din ct. 444 + din ct. 445 + din ct. 446 + din ct. 447 + din ct. 4482)	82	70		
Alte creanțe (ct. 453 + 456 + 4582 + 461 + 4662 + 471 + 473), din care:	83	71	601.783	1.362.523
- decontari privind interesele de participare ,decontari cu actionarii/ asociatii privind capitalul ,decontari din operatiuni in participatie (ct.453+456+4582)	84	72	6	6
- alte creante in legatura cu persoanele fizice si persoanele juridice, altele decat creantele in legatura cu institutiile publice (institutiile statului) (din ct. 461 + din ct. 471 + din ct.473+4662)	85	73	601.777	944.317
- sumele preluate din contul 542 'Avansuri de trezorerie' reprezentând avansurile de trezorerie, acordate potrivit legii și nedecontate până la data de raportare (din ct. 461)	86	74		418.200
Dobânzi de încasat (ct. 5187) , din care:	87	75		
- de la nerezidenti	88	76		
Dobânzi de încasat de la nerezidenți (din ct. 4518 + din ct. 4538)	89	76a (313)		
Valoarea împrumuturilor acordate operatorilor economici *****)	90	77		
Investiții pe termen scurt, în sume brute (ct. 501 + 505 + 506 + 507 + din ct.508), din care:	91	78		
- acțiuni necotate emise de rezidenti	92	79		
- părți sociale emise de rezidenti	93	80		
- actiuni emise de nerezidenti	94	81		
- obligatiuni emise de nerezidenti	95	82		
- dețineri de obligațiuni verzi	96	82a (320)		
Alte valori de încasat (ct. 5113 + 5114)	97	83		
Casa în lei și în valută (rd.85+86)	98	84	114.422	201.415
- în lei (ct. 5311)	99	85	114.422	201.415
- în valută (ct. 5314)	100	86		
Conturi curente la bănci în lei și în valută (rd.88+90)	101	87	829.531	3.159.287
- în lei (ct. 5121), din care:	102	88	828.402	3.158.017
- conturi curente în lei deschise la bănci nerezidente	103	89		
- în valută (ct. 5124), din care:	104	90	1.129	1.270
- conturi curente în valută deschise la bănci nerezidente	105	91		
Alte conturi curente la bănci și acreditive, (rd.93+94)	106	92	9.879	-95.993
- sume în curs de decontare, acreditive și alte valori de încasat, în lei (ct. 5112 + din ct. 5125 + 5411)	107	93	9.879	-95.993
- sume în curs de decontare și acreditive în valută (din ct. 5125 + 5414)	108	94		
Datorii (rd. 96 + 99 + 102 + 103 + 106 + 108 + 110 + 111 + 116 + 119 + 122 + 128)	109	95	10.728.430	13.513.171
Credite bancare externe pe termen scurt (credite primite de la instituții financiare nerezidente pentru care durata contractului de credit este <u>mai mica</u> de 1 an) (din ct. 519), (rd .97+98)	110	96		

- în lei	111	97		
- în valută	112	98		
Credite bancare externe pe termen lung (credite primite de la instituții financiare nerezidente pentru care durata contractului de credit este mai mare sau egală cu 1 an) (din ct. 162), (rd.100+101)	113	99		
- în lei	114	100		
- în valută	115	101		
Credite de la trezoreria statului si dobanzile aferente (ct. 1626 + din ct. 1682)	116	102		
Alte împrumuturi și dobânzile aferente (ct. 166 + 1685 + 1686 + 1687) (rd. 104+105)	117	103		
- în lei si exprimate in lei, a caror decontare se face in functie de cursul unei valute	118	104		
- în valută	119	105		
Alte împrumuturi și datorii asimilate (ct. 167), din care:	120	106	409.338	459.497
- valoarea concesiunilor primite (din ct. 167)	121	107		
- valoarea obligațiunilor verzi emise de entitate	122	107a (321)		
Datorii comerciale, avansuri primite de la clienți și alte conturi asimilate, în sume brute (ct. 401 + 403 + 404 + 405 + 408 + 419), din care:	123	108	7.053.168	11.069.672
- datorii comerciale în relația cu entitățile neafiliate nerezidente, avansuri primite de la clienți neafiliați nerezidenți și alte conturi asimilate, în sume brute în relație cu neafiliații nerezidenți (din ct. 401 + din ct. 403 + din ct. 404 + din ct. 405 + din ct. 408 + din ct. 419)	124	109		334.343
- datorii comerciale în relația cu entitățile afiliate nerezidente, avansuri primite de la clienți afiliați nerezidenți și alte conturi asimilate, în sume brute în relație cu afiliații nerezidenți (din ct. 401 + din ct. 403 + din ct. 404 + din ct. 405 + din ct. 408 + din ct. 419)	125	109a (309)		
Datorii în legătură cu personalul și conturi asimilate (ct. 421 + 423 + 424 + 426 + 427 + 4281)	126	110	175.754	219.468
Datorii în legătură cu bugetul asigurărilor sociale și bugetul statului (ct. 431+436 + 437 + 4381 + 441 + 4423 + 4428 + 444 + 446 + 447 + 4481) (rd.112 la 115)	127	111	2.955.203	1.129.324
- datorii in legatura cu bugetul asigurarilor sociale (ct.431+437+4381)	128	112	700.399	343.331
- datorii fiscale in legatura cu bugetul statului (ct.436+441+4423+4428+444+446)	129	113	2.254.804	745.660
- fonduri speciale - taxe si varsaminte asimilate (ct.447)	130	114		
- alte datorii in legatura cu bugetul statului (ct.4481)	131	115		40.333
Datoriile entității în relațiile cu entitățile afiliate (ct. 451), din care:	132	116		
- datorii cu entități afiliate nerezidente 2) (din ct. 451), din care:	133	117		
- cu scadența inițială mai mare de un an	134	118		
- datorii comerciale cu entitățile afiliate nerezidente indiferent de scadență (din ct. 451)	135	118a (310)		
Sume datorate actionarilor / asociatilor (ct.455), din care:	136	119		
- sume datorate actionarilor / asociatilor pers.fizice	137	120		
- sume datorate actionarilor / asociatilor pers.juridice	138	121		

Alte datorii (ct. 269 + 453 + 456 + 457 + 4581 + 4661 + 462 + 472 + 473 + 478 + 509), din care:	139	122	134.967	634.702		
-decontari privind interesele de participare , decontari cu actionarii /asociatii privind capitalul, decontari din operatii in participatie (ct.453+456+457+4581)	140	123				
-alte datorii in legatura cu persoanele fizice si persoanele juridice, altele decat datoriile in legatura cu institutiile publice (institutiile statului) 3) (din ct.462+4661+din ct.472+din ct.473)	141	124	134.967	634.702		
- subventii nereluate la venituri (din ct. 472)	142	125				
- varsaminte de efectuat pentru imobilizari financiare si investitii pe termen scurt (ct.269+509)	143	126				
- venituri în avans aferente activelor primite prin transfer de la clienți (ct. 478)	144	127				
Dobânzi de plătit (ct. 5186), din care:	145	128		508		
- către nerezidenți	146	128a (311)				
Dobânzi de plătit către nerezidenți (din ct. 4518 + din ct. 4538)	147	128b (314)				
Valoarea împrumuturilor primite de la operatorii economici ****)	148	129				
Capital subscris vărsat (ct. 1012), din care:	149	130	6.859.152	6.859.152		
- acțiuni cotate 4)	150	131	6.859.152	6.859.152		
- acțiuni necotate 5)	151	132				
- părți sociale	152	133				
- capital subscris varsat de nerezidenti (din ct. 1012)	153	134				
Brevete si licente (din ct.205)	154	135	33.208	33.786		
IX. Informatii privind cheltuielile cu colaboratorii		Nr. rd.	30.06.2021	30.06.2022		
A		B	1	2		
Cheltuieli cu colaboratorii (ct. 621)	155	136	35.898	20.514		
X. Informații privind bunurile din domeniul public al statului		Nr. rd.	30.06.2021	30.06.2022		
A		B	1	2		
Valoarea bunurilor din domeniul public al statului aflate în administrare	156	137				
Valoarea bunurilor din domeniul public al statului aflate în concesiune	157	138				
Valoarea bunurilor din domeniul public al statului închiriate	158	139				
XI. Informații privind bunurile din proprietatea privată a statului supuse inventarierii cf. OMFP nr. 668/2014		Nr. rd.	30.06.2021	30.06.2022		
A		B	1	2		
Valoarea contabilă netă a bunurilor 6)	159	140				
XII. Capital social vărsat		Nr. rd.	30.06.2021		30.06.2022	
			Suma (lei)	% 7)	Suma (lei)	% 7)
A		B	Col.1	Col.2	Col.3	Col.4
Capital social vărsat (ct. 1012) 7), (rd. 142 + 145 + 149 + 150 + 151 + 152)	160	141	6.859.152	X	6.859.152	X

- deținut de instituții publice, (rd. 143+144)	161	142				
- deținut de instituții publice de subord. centrală	162	143				
- deținut de instituții publice de subord. locală	163	144				
- deținut de societățile cu capital de stat, din care:	164	145				
- cu capital integral de stat	165	146				
- cu capital majoritar de stat	166	147				
- cu capital minoritar de stat	167	148				
- deținut de regii autonome	168	149				
- deținut de societăți cu capital privat	169	150				
- deținut de persoane fizice	170	151	6.859.152	100,00	6.859.152	100,00
- deținut de alte entități	171	152				

XIII. Dividende distribuite acționarilor/ asociatilor din profitul reportat		Nr. rd.	Sume (lei)	
A		B	2021	2022
Dividende distribuite acționarilor/ asociatilor în perioada de raportare din profitul reportat	172	152a (312)		
XIV. Repartizări interimare de dividende potrivit Legii nr. 163/2018		Nr. rd.	Sume (lei)	
A		B	2021	2022
- dividendele interimare repartizate ⁸⁾	173	152b (315)		
XV. Creanțe preluate prin cesionare de la persoane juridice *****)		Nr. rd.	Sume (lei)	
A		B	30.06.2021	30.06.2022
Creanțe preluate prin cesionare de la persoane juridice (la valoarea nominală), din care:	174	153		
- creanțe preluate prin cesionare de la persoane juridice afiliate	175	154		
Creanțe preluate prin cesionare de la persoane juridice (la cost de achiziție), din care:	176	155		
- creanțe preluate prin cesionare de la persoane juridice afiliate	177	156		
XVI. Venituri obținute din activități agricole *****)		Nr. rd.	Sume (lei)	
A		B	30.06.2021	30.06.2022
Venituri obținute din activități agricole	178	157		
XVII. Cheltuieli privind calamitățile și alte evenimente similare (ct. 6587), din care:				
- inundații	180	157b (323)		
- secetă	181	157c (324)		
- alunecări de teren	182	157d (325)		

ADMINISTRATOR,**INTOCMIT,**

Numele si prenumele

POPESCU VLAD ANDREI

Numele si prenumele

CONTEXPERT CONSULTING SRL

Semnatura _____

Calitatea

22--PERSOANE JURIDICE AUTORIZATE, MEMBRE CECCAR

Semnatura _____

Nr.de inregistrare in organismul profesional:

256/2000

**Formular
VALIDAT**

*) Subvenții pentru stimularea ocupării forței de muncă (transferuri de la bugetul statului către angajator) - reprezintă sumele acordate angajatorilor pentru plata absolvenților instituțiilor de învățământ, stimularea șomerilor care se încadrează în muncă înainte de expirarea perioadei de șomaj, stimularea angajatorilor care încadrează în munca pe perioada nedeterminată șomeri în vârstă de peste 45 de ani, șomeri întreținători unici de familie sau șomeri care în termen de 3 ani de la data angajării îndeplinesc condițiile pentru a solicita pensia anticipată parțială sau de acordare a pensiei pentru limita de vârstă, ori pentru alte situații prevăzute prin legislația în vigoare privind sistemul asigurărilor pentru șomaj și stimularea ocupării forței de muncă.

**) Se va completa cu cheltuielile efectuate pentru activitatea de cercetare-dezvoltare, respectiv cercetarea fundamentală, cercetarea aplicativă, dezvoltarea tehnologică și inovarea, stabilite potrivit prevederilor Ordonanței Guvernului nr. 57/2002 privind cercetarea științifică și dezvoltarea tehnologică, aprobată cu modificări și completări prin Legea nr. 324/2003, cu modificările și completările ulterioare.

***) Se va completa cu cheltuielile efectuate pentru activitatea de inovare. La completarea rândurilor corespunzătoare capitolelor VI și VII sunt avute în vedere prevederile Regulamentului de punere în aplicare (UE) 2020/1197 al Comisiei din 30 iulie 2020 de stabilire a specificațiilor tehnice și a modalităților în temeiul Regulamentului (UE) 2019/2152 al Parlamentului European și al Consiliului privind statisticile europene de întreprindere și de abrogare a 10 acte juridice în domeniul statisticilor de întreprindere, publicat în Jurnalul Oficial al Uniunii Europene, seria L, nr. 271 din 18 august 2020. Prin acest Regulament a fost abrogat Regulamentul de punere în aplicare (UE) nr. 995/2012 al Comisiei din 26 octombrie 2012 de stabilire a normelor de punere în aplicare a Deciziei nr. 1.608/2003/CE a Parlamentului European și a Consiliului privind producția și dezvoltarea statisticilor comunitare în domeniul științei și al tehnologiei.

****) În categoria operatorilor economici nu se cuprind entitățile reglementate și supravegheate de Banca Națională a României, respectiv Autoritatea de Supraveghere Financiară, societățile reclassificate în sectorul administrației publice și instituțiile fără scop lucrativ în serviciul gospodăriilor populației.

*****) Pentru creanțele preluate prin cesionare de la persoane juridice se vor completa atât valoarea nominală a acestora, cât și costul lor de achiziție.

Pentru statutul de 'persoane juridice afiliate' se vor avea în vedere prevederile art. 7 pct. 26 lit. c) și d) din Legea nr.227/2015 privind Codul Fiscal, cu modificările și completările ulterioare.

*****) Conform art. 11 din Regulamentul Delegat (UE) nr. 639/2014 al Comisiei din 11 martie 2014 de completare a Regulamentului (UE) nr. 1307/2013 al Parlamentului European și al Consiliului de stabilire a unor norme privind plățile directe acordate fermierilor prin scheme de sprijin în cadrul politicii agricole comune și de modificare a anexei X la regulamentul menționat, '(1) ... veniturile obținute din activitățile agricole sunt veniturile care au fost obținute de un fermier din activitatea sa agricolă în sensul articolului 4 alineatul (1) litera (c) din regulamentul menționat (R (UE) 1307/2013), în cadrul exploatației sale, inclusiv sprijinul din partea Uniunii din Fondul european de garantare agricolă (FEGA) și din Fondul european agricol pentru dezvoltare rurală (FEADR), precum și orice ajutor național acordat pentru activități agricole, cu excepția plăților directe naționale complementare în temeiul articolelor 18 și 19 din Regulamentul (UE) nr. 1307/2013.

Veniturile obținute din prelucrarea produselor agricole în sensul articolului 4 alineatul (1) litera (d) din Regulamentul (UE) nr. 1307/2013 ale exploatației sunt considerate venituri din activități agricole cu condiția ca produsele prelucrate să rămână proprietatea fermierului și ca o astfel de prelucrare să aibă ca rezultat un alt produs agricol în sensul articolului 4 alineatul (1) litera (d) din Regulamentul (UE) nr. 1307/2013.

Orice alte venituri sunt considerate venituri din activități neagricole.

(2) În sensul alineatului (1), 'venituri' înseamnă veniturile brute, înaintea deducerii costurilor și impozitelor aferente. ...'.

1) Se vor include chirii plătite pentru terenuri ocupate (culturi agricole, pășuni, fânețe etc.) și aferente spațiilor comerciale (terase etc.) aparținând proprietarilor privați sau unor unități ale administrației publice, inclusiv chirii pentru folosirea luciului de apă în scop recreativ sau în alte scopuri (pescuit etc).

2) Valoarea înscrisă la rândul 'datorii cu entități afiliate nerezidente (din ct. 451), din care:' NU se calculează prin însumarea valorilor de la rândurile 'cu scadența inițială mai mare de un an' și 'datorii comerciale cu entități afiliate nerezidente indiferent de scadență (din ct. 451)'.
3) În categoria 'Alte datorii în legătură cu persoanele fizice și persoanele juridice, altele decât datoriile în legătură cu instituțiile publice (instituțiile statului)' nu se vor înscrie subvențiile aferente veniturilor existente în soldul contului 472.

4) Titluri de valoare care conferă drepturi de proprietate asupra societăților, care sunt negociabile și tranzacționate, potrivit legii.

5) Titluri de valoare care conferă drepturi de proprietate asupra societăților, care nu sunt tranzacționate.
6) Se va completa de către operatorii economici cărora le sunt incidente prevederile Ordinului ministrului finanțelor publice și al ministrului delegat pentru buget nr. 668/2014 pentru aprobarea Precizărilor privind întocmirea și actualizarea inventarului centralizat al bunurilor imobile proprietate privată a statului și a drepturilor reale supuse inventarierii, cu modificările și completările ulterioare.

7) La secțiunea 'XII Capital social vărsat', la rd.161-171, în col. 2 și col. 4 entitățile vor înscrie procentul corespunzător capitalului social deținut în totalul capitalului social vărsat, înscris la rd.160.

8) La acest rând se cuprind dividendele repartizate potrivit Legii nr. 163/2018 pentru modificarea și completarea Legii contabilității nr. 82/1991, modificarea și completarea Legii societăților nr. 31/1990, precum și modificarea Legii nr. 1/2005 privind organizarea și funcționarea cooperăției.

Solduri / Rulaje de preluat din balanta contabila in formularele F10 si F20 col.2 (an curent)

Atentie ! Selectati mai întâi tipul entității (mari si mijlocii/ mici/ micro) !

Conturi entitati mari, mijlocii si mici

1011 SC(+)F10S.R31

OK

?

Preluare F10, F20 col.2

Sterge date incarcate

1		(ultimul rand sau nr.cr. rand necompletat)	
Nr.cr.	Cont	Suma	
1			

-

+

Salt